



**OBČINA TREBNJE  
OBČINSKA UPRAVA**

[www.trebnje.si](http://www.trebnje.si)

E: [obcina.trebnje@trebnje.si](mailto:obcina.trebnje@trebnje.si)

Goliev trg 5, 8210 TREBNJE

T: 07 348 11 00

Številka: 430-131/2017-46

Datum: 1. 8. 2018

**RAZPISNA DOKUMENTACIJA**

**JAVNI RAZPIS ZA ODDAJO JAVNEGA NAROČILA PO POSTOPKU  
ODDAJE NAROČILA MALE VREDNOSTI**

za izbiro izvajalca za

**Izdelava projektne dokumentacije PZI za projekt  
»Regionalna kolesarska povezava Trebnje – Mirna – Mokronog«**

Objavljeno na portalu javnih naročil.

**NAROČNIK:**  
Občina Trebnje

## NAVODILO PONUDNIKOM ZA IZDELAVO PONUDBE

### 1. NAROČNIK

V skladu z Zakonom o javnem naročanju (Uradni list RS, št. 91/15 in 14/18; v nadaljevanju: ZJN-3) naročnik **OBČINA TREBNJE, Goliev trg 5, Trebnje**, ki jo zastopa župan Alojzij Kastelic, vabi zainteresirane ponudnike, da predložijo svojo pisno ponudbo v skladu s to razpisno dokumentacijo in sodelujejo v postopku oddaje javnega naročila.

Predmet javnega naročila je:

#### **Izdelava projektne dokumentacije PZI za projekt »Regionalna kolesarska povezava Trebnje – Mirna – Mokronog«**

Predmet javnega naročila je izvedba vseh del v skladu s priloženo projektno nalogo, ki je izdelana na podlagi projektne dokumentacije IDZ Regionalna kolesarska povezava Trebnje – Mirna – Mokronog, št. IDZ-R5/2017, izdelal Acer Novo mesto d.o.o., december 2017.

Izbrani izvedelovec bo moral pripraviti 3 samostojne projektne dokumentacije PZI, ločene po občinah, kot sledi:

- Občina Trebnje: samostojen PZI za odsek regionalne kolesarske povezave, ki poteka znotraj občinskih meja Občine Trebnje;
- Občina Mirna: samostojen PZI za odsek regionalne kolesarske povezave, ki poteka znotraj občinskih meja Občine Mirna;
- Občina Mokronog-Trebelno: samostojen PZI za odsek regionalne kolesarske povezave, ki poteka znotraj občinskih meja Občine Mokronog-Trebelno.

Javno naročilo se izvaja kot skupno javno naročilo naročnikov: Občina Trebnje, pooblaščen za izvedbo postopka oddaje skupnega javnega naročila, Občina Mirna ter Občina Mokronog-Trebelno. Po pravnomočnosti odločitve o oddaji javnega naročila, bodo naročniki z izvajalcem sklenili skupno pogodbo. V primeru, da posamezni naročnik v času do sprejema odločitve o oddaji javnega naročila odstopi od izvedbe predmetnega postopka, imata preostala dva naročnika pravico skladno s petim odstavkom 90. člena ZJN-3 zavrniti vse prejete ponudbe. V primeru, da posamezni naročnik odstopi od izvedbe predmetnega postopka v času po pravnomočnosti odločitve o oddaji javnega naročila, imata preostala dva naročnika pravico do spremembe obsega predmeta naročila/pogodbe na način, da se projektna dokumentacija PZI za odsek regionalne kolesarske povezave, ki poteka znotraj občinskih meja občine, ki je odstopila, ne izdela.

### 2. ZAKONI IN PREDPISI

Postopek oddaje javnega naročila bo potekal v skladu z določbami teh navodil in ob upoštevanju naslednjih predpisov:

- Zakon o javnem naročanju (Uradni list RS, št. 91/15 in 14/18; v nadaljevanju: ZJN-3);
- Zakon o pravnem varstvu v postopkih javnega naročanja (Uradni list RS, št. 43/11, 60/11 - ZTP-D, 63/13, 90/14 - ZDU-1I in 60/17; v nadaljevanju: ZPVPJN);
- Zakon o javnih financah (Uradni list RS, št. 11/11 – uradno prečiščeno besedilo, 14/13 – popr., 101/13, 55/15 – ZFisP, 96/15 – ZIPRS1617 in 13/18);
- Zakon o integriteti in preprečevanju korupcije (Uradni list RS, št. 69/11 - uradno prečiščeno besedilo);
- Obligacijski zakonik (Uradni list RS, št. 97/07 – uradno prečiščeno besedilo in 64/16 – odl. US in 20/18 – OROZ631; v nadaljevanju: OZ);
- Uredba o zelenem javnem naročanju (Uradni list RS, št. 51/17) ter
- vsa ostala veljavna zakonodaja, ki velja v Republiki Sloveniji in ureja zadevno področje.

### 3. IZDELAVA PONUDBE

Ponudnik mora izdelati ponudbo v slovenskem jeziku, vrednosti ponudbe pa morajo biti izražene v EUR. Cena mora vsebovati vse stroške, popuste, rabate in davek na dodano vrednost, ki mora biti prikazan posebej. Ponudba se sestavi tako, da ponudnik vpiše zahtevane podatke v obrazce –

priloge, ki so sestavni del razpisne dokumentacije.

**Pogoji za popolno ponudbo:**

**Za formalno popolnost in pravilnost mora ponudnik predložiti vse zahtevane in potrjene dokumente. Ponudba mora biti podana na obrazcih iz prilog razpisne dokumentacije.**

Od ponudnika se pričakuje, da bo skrbno pregledal vse navedene dokumente. Neizpolnitev vseh zahtev iz razpisne dokumentacije pomeni, da naročnik ponudbo, kot nedopustno zavrne.

Vsak ponudnik lahko kot partner predloži oziroma nastopa le v eni ponudbi. Ponudnik, ki kot partner nastopa v več kot eni ponudbi, ne glede na to, ali nastopa samostojno ali kot partner, diskvalificira vse ponudbe, v katerih nastopa, razen v kolikor se pri preverjanju izkaže, da so prijave oblikovane neodvisno in da ni nevarnosti negativnega vpliva na konkurenco med ponudniki.

#### **4. ROK IN NAČIN PREDLOŽITVE PONUDBE**

Rok za prejem ponudb je določen v informacijskem sistemu »S-Procurement«, in sicer do **16. 8. 2018 do 10. ure**. Po izteku roka oddaja ponudbe ni več mogoča.

Ponudniki morajo ponudbe pripraviti in oddati v okviru informacijskega sistema »S-Procurement« na spletnem naslovu <http://www.s-procurement.si/>.

Tako ponudnik s sedežem v RS kot tuji ponudnik se mora registrirati pred začetkom priprave ponudbe v informacijskem sistemu »S-Procurement« na spletnem naslovu <http://www.s-procurement.si/>. Če je ponudnik že registriran v informacijski sistem »S-Procurement«, se v aplikacijo prijavi na istem naslovu. Navodila za registracijo ponudnikov in oddajo ponudb so dostopna na spletnem naslovu: <http://www.s-procurement.si/>.

Ponudnik lahko, kadar ni pri posameznem pogoju oz. za posamezni obrazec izrecno zahtevano drugače, obrazce naročnika izpolni elektronsko in jih odda v takšni obliki (tj. shranjene kot wordov dokument ali kot datoteka PDF ali excelov delovni zvezek idr.). Ponudniku obrazcev ni potrebno tiskati, ročno izpolnjevati, ročno podpisovati in skenirati. Ponudba z vsemi obrazci se šteje za podpisano s tem, ko ponudnik pri oddaji ponudbe le-to elektronsko podpiše s kvalificiranim digitalnim potrdilom.

Za oddajo in podpis ponudb je zahtevano eno od s strani kvalificiranega overitelja izdano digitalno potrdilo: SIGEN-CA ([www.sigen-ca.si](http://www.sigen-ca.si)), POŠTA@CA ([postarca.posta.si](mailto:postarca.posta.si)), HALCOM-CA ([www.halcom.si](http://www.halcom.si)), AC NLB ([www.nlb.si](http://www.nlb.si)).

Ponudba se šteje za pravočasno oddana, če jo naročnik prejme preko sistema »S-Procurement« najkasneje do roka za prejem ponudb, ki je določen v informacijskem sistemu »S-Procurement«. Za oddano ponudbo se šteje ponudba, ki je v informacijskem sistemu »S-Procurement« uspešno oddana.

Ponudnik lahko do roka za oddajo ponudb svojo ponudbo umakne ali spremeni. Če ponudnik v informacijskem sistemu »S-Procurement« svojo ponudbo umakne, se šteje, da ponudba ni bila oddana. Če ponudnik svojo ponudbo v informacijskem sistemu »S-Procurement« spremeni, je naročniku dostopna spremenjena ponudba.

Ponudniki prevzemajo vse stroške priprave in oddaje ponudbe, vključno s stroški finančnih zavarovanj in drugimi morebitnimi stroški, ki bi jim nastali v postopku izbire najugodnejšega ponudnika. Ponudnik z oddajo ponudbe pristajajo na način izvedbe javnega naročila, kot je opredeljen v dokumentaciji v zvezi z oddajo javnega naročila in v splošnih pogojih uporabe informacijskega sistema »S-Procurement«.

#### **5. ČAS IN KRAJ ODPIRANJA PONUDB**

Odpiranje ponudb bo potekalo v okviru informacijskega sistema »S-Procurement«. Rok odpiranja ponudb je določen v informacijskem sistemu »S-Procurement«.

Odpiranje bo potekalo tako, da bo naročnik ponudbe odprl v okviru informacijskega sistema »S-Procurement« po uri, ki je določena za javno odpiranje ponudb. V okviru odpiranja ponudb se ponudbe dešifrirajo in so podatki iz vsebine ponudb dostopni naročniku. Ponudnikom, ki so oddali ponudbe bo posredovan zapisnik o odpiranju ponudb v okviru sistema »S-Procurement«. Na posredovano zahtevo naročniku lahko dostop do zapisnika o odpiranju ponudb zahtevajo tudi subjekti, ki niso oddali ponudbe.

## 6. VSEBINA PONUDBE – POPOLNA PONUDBA

Ponudniki morajo predložiti naslednje dokumente:

1. »**ESPD obrazec**«, izpolnjen in lastnoročno ali elektronsko podpisan s strani ponudnika, vsakega partnerja in vsakega podizvajalca;
2. **Partnerska pogodba**: v primeru, da ponudnik nastopa s partnerji mora predložiti pogodbo o skupni izvedbi predmeta javnega razpisa (lasten obrazec);
3. »**OBR-Podizvajalci**« v primeru, da ponudnik nastopa s podizvajalcem;
4. »**OBR-Ponudbeni predračun**«;
5. »**OBR-Referenčni posli gospodarskega subjekta**«;
6. »**OBR- Referenčni posli kadrov**«
7. Za izpolnjevanje kadrovskega pogoja:
  - dokazilo o vzpostavljenem pravnem razmerju z imenovanim kadrom v primeru, da imenovana oseba ni zaposlena pri katerem od ponudnikov ali podizvajalcev (lasten obrazec);
  - izjava imenovanega odgovornega projektanta, da bo v primeru izbora ponudnika podal vlogo za vpis v pristojno zbornico v Republiki Sloveniji (samo v primeru, da je za opravljanje funkcije to potrebno in da oseba še ni član pristojne zbornice v Republiki Sloveniji; lasten obrazec)
8. Drugi dokumenti v primeru, kadar je v dokumentaciji v zvezi z oddajo javnega naročila, s popravki le-te, dodatnimi pojasnili ali popravki objave zahtevana dodatna dokumentacija.

Ponudniku k ponudbeni dokumentaciji v fazi oddaje ponudbe ni potrebno priložiti dokumentov:

9. »OBR-Pooblastilo za pridobitev podatkov iz kazenske evidence«, za ponudnika, partnerja in podizvajalca in vsako osebo, ki je članica upravnega, vodstvenega ali nadzornega organa pri tej pravni osebi ali ki ima pooblastila za njegovo zastopanje ali odločanje ali nadzor v njem (predloži samo pozvani ponudnik v fazi pregleda in ocenjevanja ponudb);
10. »OBR-Udeležba«, le-tega predloži izbrani ponudnik na naročnikov poziv (pred sklenitvijo pogodbe);
11. Zahteva oz. soglasje podizvajalca za neposredno plačilo, v kolikor slednji to zahteva (pred sklenitvijo pogodbe);
12. »OBR-Vzorec pogodbe« ter »OBR-Garancija za dobro izvedbo posla« (predloži samo pozvani ponudnik v fazi sklenitve pogodbe).

## 7. ZAHTEVE ZA DODATNA POJASNILA

Ponudniki lahko zahteve za dodatna pojasnila dokumentacije v zvezi z oddajo javnega naročila posredujejo naročniku preko funkcionalnosti »Sporočila« v informacijskem sistemu »S-Procurement«, dostopnem preko spletnega naslova <http://www.s-procurement.si/>, pri objavi predmetnega javnega naročila ali na portalu javnih naročil pri objavi predmetnega javnega naročila. Na drugače posredovane zahteve za dodatna pojasnila naročnik ni dolžan odgovoriti.

Zahteve za dodatna pojasnila je treba posredovati najkasneje do roka, določenega v informacijskem sistemu »S-Procurement«.

Naročnik bo na prejete zahteve za pojasnila odgovoril v okviru funkcionalnosti »Pojasnila«

informacijskega sistema »S-Procurement«. Podana pojasnila bodo na voljo vsem ponudnikom, ki bodo potrdili interes za oddajo predmetnega javnega naročila (tj. funkcija »Zanima me«).

## **8. ČASOVNA VELJAVNOST PONUDBE**

Veljavnost ponudbe je časovno omejena, veljati mora še najmanj 60 dni od dneva, ki je v navodilih za pripravo ponudbe, določen, kot zadnji dan za oddajo ponudb.

## **9. UGOTAVLJANJE USPOSOBLJENOSTI IN SPOSOBNOSTI PONUDNIKA**

### **1. Pogoj**

Ponudnik mora izkazati, da zanj niso podani razlogi za izključitev.

Pojasnilo:

Naročnik bo iz postopka javnega naročanja izključil gospodarski subjekt, za katerega ugotovi obstoj izključitvenih razlogov, navedenih v nadaljevanju.

### **A. RAZLOGI, POVEZANI S KAZENSKIMI OBSODBAMI:**

- gospodarskemu subjektu ali osebi, ki je članica upravnega, vodstvenega ali nadzornega organa tega subjekta ali ki ima pooblastila za njegovo zastopanje ali odločanje ali nadzor v njem, je bila izrečena pravnomočna sodba, ki ima elemente kaznivih dejanj, navedenih v prvem odstavku 75. člena ZJN-3.

### **B. RAZLOGI, POVEZANIH S PLAČILOM DAVKOV ALI PRISPEVKOV ZA SOCIALNO VARNOST:**

- gospodarski subjekt ne izpolnjuje obveznih dajatev in drugih denarnih nedavčnih obveznosti v skladu z zakonom, ki ureja finančno upravo, ki jih pobira davčni organ v skladu s predpisi države, v kateri ima sedež, ali predpisi države naročnika, če vrednost teh neplačanih zapadlih obveznosti na dan oddaje ponudbe ali prijave znaša 50 eurov ali več. Šteje se, da ponudnik ne izpolnjuje obveznosti iz prejšnjega stavka tudi, če na dan oddaje ponudbe ali prijave ni imel predloženih vseh obračunov davčnih odtegljajev za dohodke iz delovnega razmerja za obdobje zadnjih petih let do dne oddaje ponudbe.

### **C. RAZLOGI, POVEZANIH Z INSOLVENTNOSTJO, NASPROTJEM INTERESOV ALI KRŠITVIJO POKLICNIH PRAVIL:**

- se je nad gospodarskim subjektom začel postopek zaradi insolventnosti ali prisilnega prenehanja po zakonu, ki ureja postopek zaradi insolventnosti in prisilnega prenehanja, ali postopek likvidacije po zakonu, ki ureja gospodarske družbe, če njegova sredstva ali poslovanje upravlja upravitelj ali sodišče, ali če so njegove poslovne dejavnosti začasno ustavljene, ali če se je v skladu s predpisi druge države nad njim začel postopek ali pa je nastal položaj z enakimi pravnimi posledicami;
- če se izkaže, da je gospodarski subjekt sklenil dogovore z drugimi gospodarskimi subjekti z namenom izkrivljanja konkurence;
- če se izkaže, da je gospodarski subjekt uvrščen v evidenco poslovnih subjektov katerim je prepovedano poslovanje z naročnikom na podlagi 35. člena Zakona o integriteti in preprečevanju korupcije (Uradni list RS, št. 69/2011 ZintPK-uradno prečiščeno besedilo);
- če se izkaže, da je gospodarski subjekt poskusil neupravičeno vplivati na odločanje naročnika ali pridobiti zaupne informacije, zaradi katerih bi lahko imel neupravičeno prednost v postopku javnega naročanja, ali da je iz malomarnosti predložil zavajajoče informacije, ki bi lahko pomembno vplivale na odločitev o izključitvi, izboru ali oddaji javnega naročila.

### **D. NACIONALNI RAZLOGI ZA IZKLJUČITEV:**

- če je na dan, ko poteče rok za oddajo ponudb, izločen iz postopkov oddaje javnih naročil zaradi uvrstitve v evidenco gospodarskih subjektov z negativnimi referencami;
- če mu je bila v zadnjih treh letih pred potekom roka za oddajo ponudb s pravnomočno odločbo pristojnega organa Republike Slovenije ali druge države članice ali tretje države dvakrat izrečena globa zaradi prekrška v zvezi s plačilom za delo.

#### Način izpolnjevanja:

Pogoj mora izpolniti ponudnik. V primeru partnerske ponudbe mora pogoj izpolniti vsak izmed partnerjev. V primeru ponudbe s podizvajalci mora pogoj izpolniti tudi vsak izmed podizvajalcev.

#### Zahtevano dokazilo:

Ponudnik, vsak izmed partnerjev v primeru partnerske ponudbe ter vsak izmed podizvajalcev izpolnjevanje pogoja potrdi s predložitvijo **ESPD obrazca**. Ponudnik mora predložiti ESPD obrazec (svoj lastni, za vsakega partnerja in vsakega podizvajalca) podpisanega na način:

- **lastnoročno podpisan** - gospodarski subjekt natisne izpolnjen ESPD obrazec, ga podpiše, skenira ter ponudbeni dokumentaciji priloži ESPD obrazec/-e v pdf ali drugi obliki;
- **elektronsko podpisan XML** - gospodarski subjekt v okviru izpolnjevanja ESPD obrazca na spletni strani <https://www.enarocanje.si/ESPD/> v zadnjem koraku »Izvoz« izpolnjeni ESPD obrazec elektronsko podpiše v storitvi SI-PASS (na spletni strani: <https://sicas.gov.si>) in ponudbeni dokumentaciji priloži elektronsko podpisan/-e ESPD obrazec/-e v XML obliki.

V primeru, da ponudnik predloži ESPD obrazec, ki ne bo podpisan na enega izmed zgornjih načinov, bo naročnik postopal v skladu z določbami 79. in 89. člena ZJN-3. Naročnik si pridržuje pravico od ponudnika v fazi preverjanja ponudbe zahtevati predložitev pooblastila za pridobitev podatkov iz kazenske evidence ter drugih dokazil za preverjanje izpolnjevanja pogoja.

## **2. Pogoj**

Ponudnik sprejema splošne zahteve naročnika za sodelovanje v tem postopku oddaje javnega naročila ter hkrati potrjuje in soglaša:

- naročnik lahko zaprosi pristojne državne organe za potrditev navedb iz ponudbene dokumentacije;
- naročnik lahko v fazi javnega razpisa od nas zahteva predložitev dodatnih pojasnil ali dokazil;
- naročniku bomo pred sklenitvijo pogodbe predložili izjavo na obrazcu »OBR-Udeležba«;
- veljavnost naše ponudbe je skladna z zahtevami iz razpisne dokumentacije;
- naročnika bomo takoj obvestili o vseh morebitnih spremembah, ki bodo nastale tekom tega razpisa;
- v primeru ustavitve razpisnega postopka ne bomo uveljavljali povračila stroškov priprave ponudbe;
- v primeru ustavitve razpisnega postopka ne bomo uveljavljali odškodninskega zahtevka,
- smo seznanjeni z razpisno dokumentacijo, njenimi dopolnitvami, spremembami in pojasnili;
- soglašamo z vsebino pogodbe in določbami finančnih zavarovanj iz vzorcev razpisne dokumentacije;
- smo v celoti sposobno zagotoviti tehnične in kadrovske zmogljivosti za izvedbo predmeta naročila.

#### Način izpolnjevanja:

Pogoj mora izpolniti ponudnik. V primeru partnerske ponudbe mora pogoj izpolniti vsaj eden od partnerjev ali vsi partnerji skupaj.

#### Zahtevano dokazilo:

Ponudnik izpolnjevanje zahteve potrdi na ustreznem mestu v informacijskem sistemu »S-Procurement«.

## **3. Pogoj**

Ponudnik, ki nastopa v skupini gospodarskih subjektov (tj. vodilni partner) sprejema splošne zahteve naročnika za predložitev skupne ponudbe več partnerjev, navedene v dokumentaciji v zvezi z oddajo javnega naročila.

#### Način izpolnjevanja:

V primeru partnerske ponudbe morajo pogoj izpolniti vsi partnerji skupaj.

Zahtevano dokazilo:

Vodilni partner izpolnjevanje zahteve potrdi s predložitvijo pogodbe o skupni izvedbi predmeta javnega razpisa (**Partnerska pogodba**), ki je lastnoročno podpisana s strani vseh partnerjev in iz katere je razvidno pooblastilo vodilnemu partnerju za podpis in oddajo skupne ponudbe. Vodilni partner k ponudbi predloži izpolnjen in lastnoročno ali elektronsko podpisan **ESPD obrazec s strani vsakega partnerja**.

#### 4. Pogoj

Ponudnik, ki nastopa s podizvajalci, sprejema splošne zahteve naročnika za predložitev ponudbe s podizvajalci, navedene v dokumentaciji v zvezi z oddajo javnega naročila.

Način izpolnjevanja:

Pogoj mora izpolniti ponudnik. V primeru partnerske ponudbe mora pogoj izpolniti vsaj eden od partnerjev ali vsi partnerji skupaj.

Zahtevano dokazilo:

Ponudnik izpolnjevanje zahteve potrdi z izjavo na obrazcu »**OBR-Podizvajalci**« in predložitvijo izpolnjenega in lastnoročno ali elektronsko podpisanega **ESPD obrazca s strani vsakega podizvajalca**.

#### 5. Pogoj

Ponudnik v ponudbenem predračunu ponuja vsa razpisana dela skladno z zahtevami naročnika, navedenimi v projektni nalogi in razpisni dokumentaciji.

Pojasnilo:

V primeru, da ponudnik posamezne postavke v ponudbenem predračunu del ne bo izpolnil, bo naročnik štel, da postavko ponuja po ceni nič (0,00 EUR).

Način izpolnjevanja:

Pogoj mora izpolniti ponudnik. V primeru partnerske ponudbe mora pogoj izpolniti vsaj eden od partnerjev ali vsi partnerji skupaj.

Zahtevano dokazilo:

Ponudnik izpolnjevanje zahteve potrdi z izpolnitvijo in predložitvijo obrazca »**OBR-Ponudbeni predračun**«.

#### 6. Pogoj

Noben od ponudnikovih odprtih transakcijskih računov v zadnjih šestih mesecih pred objavo javnega naročila ni bil blokiran iz razloga neporavnanih obveznosti iz davčnega naslova, zakonskega naslova ali naslova sodnih izvršb za več kot tri dni.

Način izpolnjevanja:

Pogoj mora izpolniti ponudnik. V primeru skupne ponudbe pogoj velja za vse partnerje v skupini. Ponudbo ponudnika, ali v primeru skupne ponudbe pri kateremkoli od partnerjev v skupini, za katerega bo naročnik ugotovil, da je imel v zadnjih šestih mesecih pred objavo javnega naročila katerega od odprtih transakcijskih računov blokiranega iz razloga neporavnanih obveznosti iz davčnega naslova, zakonskega naslova ali naslova sodnih izvršb za več kot tri dni, bo naročnik izločil.

Zahtevano dokazilo:

Naročnik bo izpolnjevanje pogoja preveril v uradnih evidencah na podlagi pooblastila iz ESPD obrazca. Naročnik si pridržuje pravico od ponudnika v fazi preverjanja ponudbe zahtevati predložitev potrdil vseh bank, pri katerih ima ponudnik in vsak izmed partnerjev odprt transakcijski račun ali ustrezen BON-2 obrazec. Dokazilo bo lahko izdano po roku za prejem ponudb.

## 7. Pogoj

Ponudnik mora izkazati, da je v zadnjih **sedmih** letih pred rokom za oddajo ponudb izvedel vsaj en podoben referenčni posel.

Kot podoben referenčni posel se bo štel posel, izdelan za enega ali več naročnikov, katerega predmet je bila izdelava projektne dokumentacije (IDP, PGD, PZI ali PID) za ureditev kolesarske povezave, v skupni dolžini neprekinjeno najmanj 5.000 m.

Referenčni posel je moral biti zaključen do roka za oddajo ponudb. Posel se šteje za dokončanega z dnem, ko je bila naročniku izročena končna verzija zahtevane projektne dokumentacije.

### Način izpolnjevanja:

Pogoj mora izpolniti ponudnik. V primeru partnerske ponudbe mora pogoj izpolniti vsaj eden od partnerjev. V primeru ponudbe s podizvajalci lahko pogoj izpolni vsak izmed podizvajalcev.

### Zahtevano dokazilo:

Ponudnik referenčne posle navede v obrazec »**OBR-Referenčni posli gospodarskega subjekta**«. V fazi oddaje ponudbe ni nujno, da so referenčna dela potrjena s strani naročnika referenčnega posla. Naročnik si pridržuje pravico, da v fazi pregleda ponudbe od ponudnika zahteva predložitve referenčnega potrdila.

## 8. Pogoj

Ponudnik v ponudbi imenuje enega vodjo projekta za vodenje izdelave projektne dokumentacije, ki mora izpolnjevati vse z zakonom predpisane pogoje za opravljanje imenovane funkcije.

### Način izpolnjevanja:

Pogoj mora izpolniti ponudnik. V primeru partnerske ponudbe mora pogoj izpolniti vsaj eden od partnerjev. V primeru ponudbe s podizvajalci lahko pogoj izpolni vsak izmed podizvajalcev.

### Zahtevano dokazilo:

Ponudnik podatke o zahtevanem kadru vnese v ustrezno mesto ponudbene dokumentacije v informacijskem sistemu »S-Procurement«. Naročnik si v fazi pregleda ponudbe pridržuje pravico zahtevati predložitev kopije pogodb in drugih dokazil za izkazovanje razpolaganja z imenovano osebo in dokazil o izpolnjevanju zakonskih pogojev za opravljanje imenovane funkcij. V primeru, da oseba še ni član pristojne zbornice v Republiki Sloveniji, lahko ponudnik zahtevo glede članstva izpolni tako, da predloži izjavo imenovane osebe, da bo v primeru izbora ponudnika podala vlogo za vpis v pristojno zbornico v Republiki Sloveniji.

## 10. PREGLED IN OCENJEVANJE PONUDB

Pri pregledu in ocenjevanju ponudb in ponudb lahko naročnik od ponudnika oz. ponudnikov zahteva pojasnila ali dodatna dokazila o izpolnjevanju posameznih zahtev in pogojev iz razpisne dokumentacije.

Če so ali se zdijo informacije ali dokumentacija, ki jih morajo predložiti ponudniki, nepopolne ali napačne oziroma če posamezni dokumenti manjkajo, lahko naročnik zahteva, da ponudnik oz. ponudniki v ustreznem roku predložijo manjkajoče dokumente ali dopolnijo, popravijo ali pojasnijo ustrezne informacije ali dokumentacijo, pod pogojem, da je takšna zahteva popolnoma skladna z načeloma enake obravnave in transparentnosti. V takšnih primerih bo naročnik postopal v skladu z določbami 89. člena ZJN-3.

Naročnik lahko pri preverjanju izpolnjevanja zahtev iz razpisne dokumentacije od ponudnikov oz. ponudnika zahteva dodatna pooblastila za pridobitev podatkov iz uradnih evidenc, ki bi jih potreboval pri preverjanju podatkov iz uradnih evidenc. Pri preverjanju podatkov iz uradnih evidenc bo naročnik upošteval vsa dokazila in listine, ki bodo izdane po roku za oddajo ponudb oz. največ 30 dni pred rokom za oddajo ponudb, v kolikor jih ponudnik sam predloži v ponudbi.



V primeru, da ponudnik oz. ponudnik na zahtevo naročnika ne bo predložil pojasnil, dodatnih dokazil ali pooblastil, bo naročnik ponudbo oz. ponudbo zavrnil kot nedopustno.

Naročnik bo zahteve za dodatna pojasnila, dopolnitve ali spremembe ponudbe, kot tudi zahtev za dodatna dokazila ponudnikom posredoval v okviru informacijskega sistema »S-Procurement«. Ponudniki morajo odgovor na posredovano zahtevo naročnika prav tako posredovati v okviru informacijskega sistema »S-Procurement«.

## **11. PREDLOŽITEV ESPD OBRAZCA**

Ponudnik mora izkazati, da zanj ne obstajajo razlogi za izključitev ter da izpolnjuje vse navedene pogoje za ugotavljanje sposobnosti. Za namene dokazovanja izpolnjevanja vseh zahtev in pogojev za ugotavljanje sposobnosti mora ponudnik k ponudbi priložiti dokazila, kot so navedena pri posamezni zahtevi oz. pogoju. Naročnik si pridržuje pravico kadarkoli med postopkom pozvati ponudnika k predložitvi vseh dokazil ali del dokazil v zvezi z navedbami v ESPD obrazcu ter predložitvi drugih dokazil ali pojasnil v zvezi z navedbami iz prijavne dokumentacije ali k njej predloženih dokumentov ali listin.

### **ESPD obrazec**

Ponudnik je dolžan zagotoviti, da vsak gospodarski subjekt, ki nastopa v posamezni ponudbi (ponudnik, partner v skupni ponudbi in imenovani podizvajalci) predloži ESPD obrazec. Gospodarski subjekt naročnikov obrazec ESPD (»Naročnik\_ESPD«, datoteka XML) uvozi na spletni strani Portala javnih naročil/ESPD: [http://www.enarocanje.si/\\_ESPD/](http://www.enarocanje.si/_ESPD/), v njega neposredno vnese zahtevane podatke ter izpolnjenega predloži v ponudbi.

ESPD obrazec je dostopen tudi na <http://ejn.gov.si/espd>. Navodila za uvoz obrazca so na naslovu [http://www.enarocanje.si/Dokumenti/Navodila\\_za\\_uporabo\\_ESPD.pdf](http://www.enarocanje.si/Dokumenti/Navodila_za_uporabo_ESPD.pdf). Ponudnik lahko, ne glede na prejšnji odstavek, v tem postopku ponovno uporabi obrazec ESPD, ki je bil že uporabljen v enem izmed prejšnjih postopkov javnega naročanja, in sicer v primeru da so navedene informacije točne in ustrezne ter v skladu z naročnikovimi zahtevami iz predmetnega javnega razpisa.

ESPD predstavlja lastno izjavo gospodarskega subjekta o izpolnjevanju zahtev in pogojev za ugotavljanje sposobnosti. Gospodarski subjekt z izpolnitvijo in predložitvijo podpisanega ESPD poda:

- izjavo, da zanj ne obstajajo razlogi za izključitev,
- izjavo, da izpolnjuje pogoje za sodelovanje,
- pooblastilo, na podlagi katerega je naročnik pooblaščen in upravičen pridobiti dokazila o izpolnjevanju zahtev in pogojev za ugotavljanje sposobnosti iz uradne evidence v enotnem informacijskem sistemu, ki predstavlja zbirko podatkov o ponudnikih ter njihovih prijavah in katerega vodi ministrstvo, pristojno za javna naročila (z.i. eDosje iz devetega odstavka 77. člena ZJN-3),
- izjavo, da je sposoben in bo na zahtevo naročnika in brez odlašanja predložil druga dokazila v zvezi z navedbami v ESPD, kot so navedena v predmetni dokumentaciji v zvezi z oddajo javnega naročila.

Naročnik bo v primeru nejasnosti navedb na ESPD obrazcu ali informacij, za katere se zdi, da so nepopolne ali napačne, ponudnika skladno z določbami ZJN-3 pozval in mu omogočil, da v ustreznem roku dopolni, popravi ali pojasni posamezne informacije.

## **12. PONUDBE PONUDNIKOV S SEDEŽEM IZVEN REPUBLIKE SLOVENIJE**

V primeru, če država, v kateri ima ponudnik svoj sedež, ne izdaja kakšnega izmed zahtevanih dokumentov, lahko ponudnik predloži zapriseženo lastno izjavo s katero potrdi izpolnjevanje postavljenega pogoja ali ESPD obrazec. ESPD obrazec predstavlja uradno izjavo gospodarskega subjekta, da ne obstajajo razlogi za izključitev in da izpolnjuje pogoje za sodelovanje, hkrati pa zagotavlja ustrezne informacije, ki jih zahteva naročnik. Poleg tega je v ESPD obrazcu naveden uradni organ ali tretja oseba, odgovorna za izdajo dokazil, vključuje pa tudi uradno izjavo o tem, da bo gospodarski subjekt na zahtevo in brez odlašanja sposoben predložiti ta dokazila.

### **13. ROK PLAČILA**

Rok plačila je 30. dan od dneva prejema računa, ki ga ponudnik izstavi po opravljenem delu.

V kolikor je rok plačila krajši od zahtevanega, ali naročnik izstavlja račune drugače kot jih zahteva naročnik, se ponudba izloči iz nadaljnje obravnave.

### **14. ROK IZVEDBE DEL**

Rok za izdelavo vseh PZI je **30. 11. 2018**. Predmet razpisa je celovit in ni razdeljen na sklope. Od ponudnikov se zahteva celovita ponudba, ki zajema vsa zahtevana dela.

### **15. ZAVAROVANJA**

#### **Zavarovanje za dobro izvedbo pogodbenih obveznosti:**

Izbrani ponudnik bo moral v roku 10 dni od sklenitve pogodbe naročniku izročiti bančno garancijo ali kavcijsko zavarovanje za dobro izvedbo pogodbenih obveznosti, v višini 10 % skupne pogodbene vrednosti z davkom na dodano vrednost, z veljavnostjo najmanj 30 dni po preteku roka za dokončanje pogodbenih del. Finančno zavarovanje mora biti nepreklicno, brezpogojno in unovčljivo na prvi poziv. Če se bo rok za izvedbo naročila podaljšal, bo potrebno temu ustrezno podaljšati tudi veljavnost finančnega zavarovanja.

Finančno zavarovanje za dobro izvedbo pogodbenih obveznosti naročnik unovči, če izvajalec svojih obveznosti do naročnika ne izpolni skladno s pogodbo, v dogovorjeni kvaliteti, obsegu in roku ali v primeru, da izvajalec po svoji krivdi odstopi od pogodbe in v primeru, da naročnik po krivdi izvajalca odstopi od pogodbe.

### **16. SKLENITEV POGODBE**

Izbrani ponudnik je dolžan najkasneje v roku osmih (8) dni po prejemu pogodbe v podpis naročniku vrniti podpisano pogodbo, sicer naročnik lahko sklepa, da ponudnik od podpisa pogodbe odstopa. Pogodba je sklenjena, ko jo podpišejo vsi pogodbeni partnerji (pri skupni ponudbi tudi vsi partnerji).

Naročniku je z zakonom prepovedano skleniti pogodbo s ponudnikom, ki je uvrščen v evidenco poslovnih subjektov iz 35. člena Zakona o integriteti in preprečevanju korupcije (Uradni list RS, št. 69/11 – uradno prečiščeno besedilo), že sklenjene pogodbe s takim ponudnikom pa so nične.

Pred sklenitvijo pogodbe v vrednosti nad 10.000 EUR (brez DDV) mora izbrani ponudnik na naročnikov poziv v osmih (8) dneh od prejema poziva posredovati izjavo s podatki o:

- svojih ustanoviteljih, družbenikih, vključno s tihimi družbeniki, delničarjih, komanditistih ali drugih lastnikov in podatke o lastniških deležih navedenih oseb.
- gospodarskih subjektih, za katere se glede na določbe zakona, ki ureja gospodarske družbe šteje, da so z njim povezane družbe.

### **17. MERILA ZA IZBOR NAJUGODNEJŠEGA PONUDNIKA**

**Merilo za izbor je ekonomsko najugodnejša ponudba.**

**Kot najugodnejša bo izbrana ponudba, ki bo prejela najvišjo skupno oceno pri merilu ekonomsko najugodnejše ponudbe, ki predstavlja seštevek ocen pri merilih A in B.**

**V primeru, da naročnik prejme več ponudb z enakim najvišjim številom točk, bo naročilo oddano ponudniku, ki bo ponudil najnižjo ceno v EUR brez DDV.**

**A) »Skupna ponujena cena« (največ 30 točk).** Najnižja skupna ponujena cena v EUR brez DDV zaokroženo na dve decimalni mesti natančno, ki se izračuna po naslednji formuli:

$$\frac{\text{Št. točk na podlagi kriterija »Najnižja skupna ponujena cena v EUR brez DDV«}}{\frac{\text{najnižja skupna ponujena cena brez DDV}}{\text{ponudnikova skupna ponujena cena brez DDV}}} = \text{ } \times 30 \text{ točk}$$

Ponudniki ponujeno ceno vnesejo v ustrezno mesto v obrazec »OBR-Ponudbeni predračun«.

**B) Reference vodje projekta (največ 3 točke)**

Naročnik bo dodelil dodatne točke za vodjo projekta, ki mora izkazati, da je v zadnjih sedmih letih pred rokom za oddajo ponudb že sodeloval v podobnem poslu. Kot podoben referenčni posel se bo štel posel, izdelan za enega ali več naročnikov, katerega predmet je bila izdelava projektne dokumentacije (IDZ, PGD, PZI ali PID) za ureditev kolesarske povezave, v skupni dolžini neprekinjeno najmanj 5.000 m. Referenčni posel je moral biti zaključen do roka za oddajo ponudb. Posel se šteje za dokončanega z dnem, ko je bila naročniku izročena končna verzija zahtevane projektne dokumentacije. Ponudnik prejme za vsako ustrezno referenco 1 točko, vendar skupaj največ 3 točke.

Ponudnik navede število referenc vodje projekta na obrazec »OBR-Ponudbeni predračun« in predloži ustrezna referenčna potrdila na obrazcu »OBR-Referenčni posli kadrov«.

V fazi oddaje ponudbe ni nujno, da so referenčna dela potrjena s strani naročnika referenčnega posla. Naročnik si pridržuje pravico, da v fazi pregleda ponudbe od ponudnika zahteva predložitve referenčnega potrdila.

Če naročnik v postopku javnega naročila male vrednosti ne pridobi nobene sprejemljive ponudbe, lahko postopa skladno z 46. členom ZJN-3 in izvede postopek s pogajanjem brez predhodne objave.

## 18. PRAVNO VARSTVO PONUDNIKA

Na podlagi ZPVPJN se lahko zahtevek za revizijo vloži v vseh stopnjah postopka oddaje javnega naročila in zoper vsako ravnanje naročnika, razen če zakon, ki ureja oddajo javnih naročil ali ZPVPJN ne določa drugače.

Če se zahtevek za revizijo nanaša na vsebino objave, povabilo k oddaji ponudbe ali razpisno dokumentacijo, je dolžan vlagatelj ob vložitvi zahtevka za revizijo vplačati takso v višini 2.000,00 EUR na transakcijski račun št. SI56 0110 0100 0358 802, sklic 16110-7111290-XXXXXX18, pri čemer je XXXXXX številka obvestila o naročilu iz Portala javnih naročil, ki je podana v obliki JNXXXXXX/2018.

Zahtevek za revizijo mora biti sestavljen v skladu z določili 15. člena ZPVPJN. Vroči se neposredno pri naročniku, ali pošlje po pošti priporočeno, priporočeno s povratnico ali v elektronski obliki v okviru informacijskega sistema »S-Procurement«, če je podpisan z digitalnim kvalificiranim potrdilom. Vlagatelj mora zahtevku za revizijo priložiti potrdilo o plačilu takse. S kopijo zahtevka za revizijo vlagatelj obvesti tudi ministrstvo, pristojno za finance. Zahtevek za revizijo se vloži v roku iz 25. člena ZPVPJN.

Zahteva za pravno varstvo, ki se nanaša na vsebino objave, povabilo k oddaji ponudb ali dokumentacijo v zvezi z oddajo javnega naročila, ni dopustna, če bi lahko vlagatelj ali drug morebitni ponudnik preko sistema »S-Procurement« ali portala javnih naročil naročnika opozoril na očitano kršitev, pa te možnosti ni uporabil. Šteje se, da bi vlagatelj ali drug morebitni ponudnik preko sistema »S-Procurement« ali portala javnih naročil lahko opozoril na očitano kršitev, če je bilo v postopku

javnega naročanja v sistemu »S-Procurement« ali na portalu javnih naročil objavljeno obvestilo o naročilu, na podlagi katerega ponudniki oddajo ponudbe.

## **19. ZAKLJUČEK**

Zahvaljujem se vam za izkazan interes in za zaupanje v dobro in uspešno poslovno sodelovanje, ki ste ga izkazali s sodelovanjem na javnem naročilu. V želji, da bi prav vaša ponudba čim bolj izpolnjevala zahtevane razpisne pogoje, se vam najlepše zahvaljujem in vas lepo pozdravljam.

Trebnje, dne 1. 8. 2018

Alojzij Kastelic, l.r.  
ŽUPAN

**Obrazec zavarovanje za odpravo napak v garancijskem roku po EPGP-758**

Glava s podatki o garantu (zavarovalnici/banki) ali SWIFT ključ

Za: (vpiše se upravičenca tj. naročnika javnega naročila)

Datum: (vpiše se datum izdaje)

**VRSTA ZAVAROVANJA:** (vpiše se vrsta zavarovanja: kavcijsko zavarovanje/bančna garancija)

**ŠTEVILKA:** (vpiše se številka zavarovanja)

**GARANT:** (vpiše se ime in naslov zavarovalnice/banke v kraju izdaje)

**NAROČNIK:** (vpiše se ime in naslov naročnika zavarovanja, tj. v postopku javnega naročanja izbranega ponudnika)

**UPRAVIČENEC:** (vpiše se naročnika javnega naročila)

**OSNOVNI POSEL:** obveznost naročnika zavarovanja za odpravo napak v garancijskem roku, ki izhaja iz pogodbe št. z dne (vpiše se številko in datum pogodbe o izvedbi javnega naročila, sklenjene na podlagi postopka z oznako XXXXXX) za (vpiše se predmet javnega naročila)

**ZNESEK IN VALUTA:** (vpiše se najvišji znesek s številko in besedo ter valuta)

**LISTINE, KI JIH JE POLEG IZJAVE TREBA PRILOŽITI ZAHTEVI ZA PLAČILO IN SE IZRECNO ZAHTEVAJO V SPODNJEM BESEDILU:** (nobena/navede se listina – npr. primopredajni/prevzemni zapisnik, zaključni obračun)

**JEZIK V ZAHTEVANIH LISTINAH:** slovenski

**OBLIKA PREDLOŽITVE:** v papirni obliki s priporočeno pošto ali katerokoli obliko hitre pošte ali v elektronski obliki po SWIFT sistemu na naslov (navede se SWIFT naslova garanta)

**KRAJ PREDLOŽITVE:** (garant vpiše naslov podružnice, kjer se opravi predložitev papirnih listin, ali elektronski naslov za predložitev v elektronski obliki, kot na primer garantov SWIFT naslov)  
Ne glede na navedeno, se predložitev papirnih listin lahko opravi v katerikoli podružnici garanta na območju Republike Slovenije.

**DATUM VELJAVNOSTI:** DD. MM. LLLL (vpiše se datum zapadlosti zavarovanja)

**STRANKA, KI JE DOLŽNA PLAČATI STROŠKE:** (vpiše se ime naročnika zavarovanja, tj. v postopku javnega naročanja izbranega ponudnika)

Kot garant se s tem zavarovanjem nepreklicno zavezuje, da bomo upravičencu izplačali katerikoli znesek do višine zneska zavarovanja, ko upravičenec predloži ustrezno zahtevo za plačilo v zgoraj navedeni obliki predložitve, podpisano s strani pooblaščenega(-ih) podpisnika(-ov), skupaj z drugimi listinami, če so zgoraj našteje, ter v vsakem primeru skupaj z izjavo upravičenca, ki je bodisi vključena v samo besedilo zahteve za plačilo bodisi na ločeni podpisani listini, ki je priložena zahtevi za plačilo ali se nanjo sklicuje, in v kateri je navedeno, v kakšnem smislu naročnik zavarovanja po

## **»OBR-Garancija za dobro izvedbo posla«**

prejemu poziva za odpravo napak v pogodbenem roku ni izpolnil svojih obveznosti iz osnovnega posla.

Katerokoli zahtevo za plačilo po tem zavarovanju moramo prejeti na datum veljavnosti zavarovanja ali pred njim v zgoraj navedenem kraju predložitve.

Morebitne spore v zvezi s tem zavarovanjem rešuje stvarno pristojno sodišče v Ljubljani po slovenskem pravu.

Za to zavarovanje veljajo Enotna pravila za garancije na poziv (EPGP) revizija iz leta 2010, izdana pri MTZ pod št. 758.

garant  
(žig in podpis)

**PODATKI O PODIZVAJALCU**

V primeru več podizvajalcev ponudnik obrazec ali tabelo kopira. V primeru, kadar posamezni podizvajalec zahteva neposredno plačilo, mora slednji pred sklenitvijo pogodbe naročniku priložiti zahtevo oz. soglasje za neposredna plačila.

Z oddajo tega obrazca ponudnik izjavlja in potrjuje, da sprejema splošne zahteve naročnika za predložitev ponudbe s podizvajalci, kot so navedeni v dokumentaciji v zvezi z oddajo javnega naročila.

NAZIV PODIZVAJALCA: \_\_\_\_\_

NASLOV PODIZVAJALCA: \_\_\_\_\_

POŠTNA ŠTEVILKA IN POŠTA: \_\_\_\_\_

MATIČNA ŠTEVILKA: \_\_\_\_\_

ID ZA DDV: \_\_\_\_\_

ZAKONITI ZASTOPNIK PODIZVAJALCA: \_\_\_\_\_

KONTAKTNA OSEBA (osebno ime, e-pošta): \_\_\_\_\_

VRSTA DEL, KI JIH PREVZEMA PODIZVAJALEC: \_\_\_\_\_

VREDNOST DEL, KI JIH PREVZEMA PODIZVAJALEC:

brez DDV \_\_\_\_\_ EUR

z 22% DDV \_\_\_\_\_ EUR

**SKUPAJ** \_\_\_\_\_ **EUR**

z besedo: \_\_\_\_\_

Delež del, ki jih prevzema podizvajalec glede na vrednost ponudbe v odstotku: \_\_\_\_\_%

V skladu z določbo 5. odstavka 94. člena ZJN-3 podizvajalec zahteva neposredno plačilo s strani naročnika:

DA NE

(ustrezno obkroži)

**1. PONUDBENI PREDRAČUN**

STORITVE:	CENA V EUR (BREZ DDV)	VREDNOST DDV	CENA V EUR (Z DDV)
A) Izdelava projektne dokumentacije PZI za odsek regionalne kolesarske povezave, ki poteka znotraj občinskih meja Občine Trebnje			
B) Izdelava projektne dokumentacije PZI za odsek regionalne kolesarske povezave, ki poteka znotraj občinskih meja Občine Mirna			
C) Izdelava projektne dokumentacije PZI za odsek regionalne kolesarske povezave, ki poteka znotraj občinskih meja Občine Mokronog-Trebelno			
<b>SKUPNA PONUJENA CENA ZA IZDELAVO VSEH PROJEKTHNIH DOKUMENTACIJ PZI</b>			

**2. PODMERILO B) ZA IZBOR NAJUGODNEJŠEGA PONUDNIKA:**

Število referenc vodje projekta: \_\_\_\_\_.



**I. PODATKI O JAVNEM NAROČILU**

NAROČNIK: Občina Trebnje, Goliev trg 5, 8210 Trebnje

JAVNO NAROČILO: Izdelava projektne dokumentacije PZI za projekt »Regionalna kolesarska povezava Trebnje – Mirna – Mokronog«

**II. POOBLASTILO ZA PRIDOBITEV POTRDILA IZ EVIDENCE FIZIČNIH OSEB**

IME IN PRIIMEK  
ZAKONITEGA  
ZASTOPNIKA

EMŠO

DATUM ROJSTVA

KRAJ ROJSTVA

OBČINA ROJSTVA

DRŽAVA ROJSTVA

STALNO/ZAČASNO  
BIVALIŠČE

DRŽAVLJANSTVO

DEKLIŠKI PRIIMEK

VRSTA EVIDENCE, IZ  
KATERE SO RAZVIDNI  
PODATKI O  
NEKAZNOVANJU

NAZIV ORGANA, KI  
VODI EVIDENCO

Izjavljam, da nisem bil/a pravnomočno obsojen/a zaradi kaznivih dejanj, določenih v prvem odstavku 75. člena ZJN-3 in hkrati za namene preverjanja izpolnjevanja pogojev v postopku oddaje zgoraj navedenega javnega naročila pooblašчам naročnika, da pridobi vse potrebne podatke iz zgoraj navedene evidence.

Podpis

Datum: \_\_\_\_\_

**III. PODATKI O JAVNEM NAROČILU**

NAROČNIK: Občina Trebnje, Goliev trg 5, 8210 Trebnje

JAVNO NAROČILO: Izdelava projektne dokumentacije PZI za projekt Regionalna kolesarska povezava Trebnje – Mirna - Mokronog

**IV. POOBLASTILO ZA PRIDOBITEV POTRDILA IZ EVIDENCE PRAVNIH OSEB**

POLNO IME OZ. NAZIV  
PONUDNIKA

---

SEDEŽ PONUDNIKA

---

OBČINA SEDEŽA  
PONUDNIKA

---

ŠTEVILKA VPISA V  
SODNI REGISTER (ŠT.  
VLOŽKA)

---

MATIČNA ŠTEVILKA  
PODJETJA

---

VRSTA EVIDENCE, IZ  
KATERE SO RAZVIDNI  
PODATKI O  
NEKAZNOVANJU

---

NAZIV ORGANA, KI  
VODI EVIDENCO

---

Za namene preverjanja izpolnjevanja pogojev v postopku oddaje zgoraj navedenega javnega naročila, pooblašчам naročnika, da za potrebe izvedbe predmetnega javnega razpisa navedenega ponudnika pridobi vse potrebne podatke iz zgoraj navedene evidence.

Podpis in žig

Datum: \_\_\_\_\_

**REFERENČNI POSLI GOSPODARSKEGA SUBJEKTA**

Ponudnik obrazec kopira glede na število referenčnih poslov.

IZVAJALEC  
REFERENČNEGA  
POSLA

---

NAROČNIK

---

NAZIV POSLA

---

DATUM DOKONČANJA  
POSLA

---

PREDMET / OPIS  
POSLA (VRSTA  
PROJEKTNE  
DOKUMENTACIJE)

---

DOLŽINA  
KOLESARSKE  
POVEZAVE

---

OSEBA NAROČNIKA, KI LAHKO POTRDI REFERENČNI POSEL	NAZIV:
	TEL:
	E-MAIL:

---

**REFERENČNI POSLI KADROV**

Ponudnik obrazec kopira glede na število referenčnih poslov.

IZVAJALEC  
REFERENČNEGA  
POSLA

---

NAROČNIK

---

VODJA PROJEKTA

---

NAZIV POSLA

---

DATUM DOKONČANJA  
POSLA

---

PREDMET / OPIS  
POSLA (VRSTA  
PROJEKTNE  
DOKUMENTACIJE)

---

DOLŽINA  
KOLESARSKE  
POVEZAVE

---

OSEBA NAROČNIKA, KI LAHKO POTRDI REFERENČNI POSEL	NAZIV:
	TEL:
	E-MAIL:

---

**IZJAVA O UDELEŽBI FIZIČNIH IN PRAVNIH OSEB V LASTNIŠTVU PONUDNIKA**

Obrazec za izpolnitev obveznosti po 6. odstavku 14. člena ZIntPK (Uradni list RS, št. 69/11 – uradno prečiščeno besedilo) zaradi zagotovitve transparentnosti posla in preprečitev korupcijskih tveganj pri sklepanju pravnih poslov.

**I. PODATKI O PONUDNIKU**

FIRMA  
PONUDNIKA

SEDEŽ

MATIČNA ŠT.

DAVČNA ŠT.

**II. LASTNIŠKA STRUKTURA PONUDNIKA****PODATKI O UDELEŽBI FIZIČNIH OSEB V LASTNIŠTVU PONUDNIKA****FIZIČNA OSEBA 1:**

IME IN PRIIMEK

PREBIVALIŠČE  
(stalno, razen če  
ima oseba začasno  
prebivališče v RS)

DELEŽ  
LASTNIŠTVA  
PONUDNIKA

**FIZIČNA OSEBA 2:**

IME IN PRIIMEK

PREBIVALIŠČE  
(stalno, razen če  
ima oseba začasno  
prebivališče v RS)

DELEŽ  
LASTNIŠTVA  
PONUDNIKA

**FIZIČNA OSEBA 3:**

IME IN PRIIMEK

PREBIVALIŠČE  
(stalno, razen če  
ima oseba začasno  
prebivališče v RS)

DELEŽ  
LASTNIŠTVA  
PONUDNIKA

**PODATKI O UDELEŽBI PRAVNIH OSEB V LASTNIŠTVU PONUDNIKA**

FIRMA  
PONUDNIKA

SEDEŽ

MATIČNA ŠT.

DAVČNA ŠT.

DELEŽ  
LASTNIŠTVA  
PONUDNIKA

**PRI ČEMER JE PRAVNA OSEBA V LASTI NASLEDNJIH FIZIČNIH OSEB:**

IME IN PRIIMEK

PREBIVALIŠČE  
(stalno, razen če  
ima oseba začasno  
prebivališče v RS)

DELEŽ  
LASTNIŠTVA  
PONUDNIKA

**PODATKI O DRUŽBAH, ZA KATERE SE PO DOLOČBAH ZAKONA, KI UREJA GOSPODARSKE  
DRUŽBE, ŠTEJE, DA SO POVEZANE DRUŽBE S PONUDNIKOM:**

FIRMA  
PONUDNIKA

SEDEŽ

MATIČNA ŠT.

DAVČNA ŠT.

DELEŽ  
LASTNIŠTVA  
PONUDNIKA

**je v medsebojnem pravnem razmerju, v skladu s 527. členom ZGD-1 (Uradni list RS, št. 65/09 – uradno prečiščeno besedilo, 33/11, 91/11, 32/12, 57/12, 44/13 – odl. US, 82/13, 55/15 in 15/17) s pravno osebo:**

FIRMA  
PONUDNIKA

SEDEŽ

MATIČNA ŠT.

DAVČNA ŠT.

DELEŽ  
LASTNIŠTVA  
PONUDNIKA

povezana na način \_\_\_\_\_.

IZJAVLJAM, DA SEM KOT FIZIČNE OSEBE – UDELEŽENCE V LASTNIŠTVU PONUDNIKA NAVEDEL:

- vsako fizično osebo, ki je posredno ali neposredno imetnik več kakor 5% delnic, oziroma je udeležena z več kot 5% deležem pri ustanovitelskih pravicah, upravljanju ali kapitalu pravne osebe, ali ima obvladujoč položaj pri upravljanju sredstev pravne osebe;
- vsaka fizična oseba, ki pravni osebi posredno zagotovi ali zagotavlja sredstva, in ima na tej podlagi možnost nadzorovati, usmerjati ali drugače bistveno vplivati na odločitve uprave ali drugega poslovnega organa pravne osebe pri odločanju o financiranju in poslovanju.

S podpisom te izjave jamčim, da v celotni lastniški strukturi ni udeleženih drugih fizičnih in pravnih oseb ter gospodarskih subjektov, za katere se glede na določbe zakona, ki ureja gospodarske družbe, šteje, da so povezane družbe.

S podpisom te izjave jamčim za točnost in resničnost podatkov ter s zavedam, da je pogodba v primeru lažne izjave ali neresničnih podatkov o dejstvih v izjavi nična. Zavezujem se, da bom naročnika obvestil o vsaki spremembi posredovanih podatkov.

Kraj in datum

Ime in priimek zakonitega zastopnika

\_\_\_\_\_

\_\_\_\_\_

Podpis zakonitega zastopnika

\_\_\_\_\_

Žig podjetja oz. ponudnika

Občina Trebnje, Goliev trg 5, 8210 Trebnje,  
Matična številka: 5882958000,  
Davčna številka: SI 34728317,  
ki jo zastopa župan Alojzij Kastelic (v nadaljevanju »naročnik«)

in

Občina Mirna, Glavna cesta 28, 8233 Mirna,  
Matična številka: 2399164000,  
Davčna številka: SI 80793509,  
ki jo zastopa župan Dušan Skerbiš (v nadaljevanju »naročnik«)

in

Občina Mokronog - Trebelno, Pod gradom 2, 8230 Mokronog,  
Matična številka: 2241170000,  
Davčna številka: SI 28624777,  
ki jo zastopa župan Anton Maver (v nadaljevanju »naročnik«)

ter

\_\_\_\_\_,  
Matična številka: \_\_\_\_\_,  
Davčna številka: \_\_\_\_\_,  
ki ga zastopa \_\_\_\_\_  
(v nadaljevanju »izvajalec«)

sklenejo

**POGODBO**  
**za izdelavo projektne dokumentacije PZI za projekt**  
**Regionalna kolesarska povezava Trebnje – Mirna – Mokronog,**  
št. \_\_\_\_\_

1. člen  
(Podlaga pogodbe)

Pogodbeni stranki uvodoma ugotavljata, da je naročnik na podlagi Zakona o javnem naročanju (Uradni list RS, št. 91/15 in 14/18, v nadaljnjem besedilu: ZJN-3) izvedel postopek oddaje skupnega javnega naročila male vrednosti: Izdelava projektne dokumentacije PZI za projekt Regionalna kolesarska povezava Trebnje – Mirna – Mokronog, ki je bilo objavljeno na Portalu javnih naročil dne \_\_\_\_\_, številka objave JN\_\_\_\_\_/\_\_\_\_\_ in na podlagi katerega je z Odločitvijo o oddaji javnega naročila male vrednosti številka \_\_\_\_\_, z dne \_\_\_\_\_.\_\_\_\_\_, izbral ponudbo izvajalca št. \_\_\_\_\_ z dne \_\_\_\_\_ kot najugodnejšo. Na podlagi navedene odločitve stranki sklepata predmetno pogodbo.

2. člen  
(Predmet pogodbe)



Predmet te pogodbe je izdelava projektne dokumentacije, ki obsega projektno dokumentacijo za izvedbo gradnje (PZI) s končnimi popisi del, primernimi za objavo javnega razpisa za izbiro izvajalca GOI del, vse za izvedbo projekta »Regionalna kolesarska povezava Trebnje-Mirna-Mokronog«, skladno s projektno nalogo, določili veljavne zakonodaje in skladno s smernicami naročnika.

Projektna dokumentacija (PZI) ter popisi del morajo biti pripravljeni kot samostojne dokumentacije, ločeno po občinah, kot sledi:

- Občina Trebnje: samostojni PZI in popisi del za odsek regionalne kolesarske povezave, predvidene po urbanem delu mesta Trebnje in samostojen PZI in popisi del za preostali del predvidene kolesarske povezave,
- Občina Mirna: samostojen PZI in popisi del za odsek regionalne kolesarske povezave, ki poteka znotraj občinskih meja Občine Mirna,
- Občina Mokronog-Trebelno: samostojen PZI in popisi del za odsek regionalne kolesarske povezave, ki poteka znotraj občinskih meja Občine Mokronog-Trebelno.

Naročnik si pridržuje pravico, da spremeni ali odstopi od posameznih vsebin, v kolikor se tekom projektiranja izkaže, da posamezna vsebina ni izvedljiva ali da je drugačna rešitev bolj smiselna ter v primeru, da zaradi odstopa posameznega naročnika od izvedbe predmetnega projekta ni potrebna.

Izvajalec s podpisom te pogodbe potrjuje, da je seznanjen z obstoječo dokumentacijo, s predvideno lokacijo izvajanja del, predvidenim načinom izvedbe ter obstoječim stanjem terena.

3. člen  
(Pogodbena cena)

STORITVE:	CENA V EUR (BREZ DDV)	VREDN OST DDV	CENA V EUR (Z DDV)
A) Izdelava projektne dokumentacije PZI in popisov del za odsek regionalne kolesarske povezave, ki poteka znotraj občinskih meja Občine Trebnje			
B) Izdelava projektne dokumentacije PZI in popisov del za odsek regionalne kolesarske povezave, ki poteka znotraj občinskih meja Občine Mirna			
C) Izdelava projektne dokumentacije PZI in popisov del za odsek regionalne kolesarske povezave, ki poteka znotraj občinskih meja Občine Mokronog-Trebelno			
<b>SKUPNA PONUJENA CENA ZA IZDELAVO VSEH PROJEKTHNIH DOKUMENTACIJ PZI IN KONČNIH POPISOV DEL</b>			

Pogodbena cene vključujejo vse storitve, ki so navedene v pogodbi, dokumentaciji v zvezi z oddajo javnega naročila, vključno s pripravo popisov del s projektantsko oceno (za namene priprave investicijskega programa (IP) ter končnimi popisi del, pripravljenimi na način, ki je primeren za objavo z javnim razpisom za izbiro izvajalca GOI del. Ponujena cena vključuje tudi storitve usklajevanja z naročniki ter upoštevanja njihovih zahtev.

4. člen  
(Roki)

Roki za izdelavo in izročitev projektne dokumentacije ter izvedbo nalog po tej pogodbi so:

- b) Izdelava projektne dokumentacije PZI in popisov del za odsek regionalne kolesarske povezave, ki poteka znotraj občinskih meja Občine Trebnje – rok: 30. 11. 2018.
- c) Izdelava projektne dokumentacije PZI in popisov del za odsek regionalne kolesarske povezave, ki poteka znotraj občinskih meja Občine Mirna – rok: 30. 11. 2018.
- d) Izdelava projektne dokumentacije PZI in popisov del za odsek regionalne kolesarske povezave, ki poteka znotraj občinskih meja Občine Mokronog-Trebelno – rok: 30. 11. 2018.

5. člen  
(Način plačila)

Račun za izdelavo posamezne projektne dokumentacije s popisi del se izstavi v elektronski obliki, preko spletne aplikacije UJPnet, in sicer po izročitvi končne verzije posamezne projektne dokumentacije PZI s popisi del posameznemu naročniku. Obračune se izstavlja ločeno po naročnikih v roku 15 dni od izročitve končne verzije PZI s popisi del.

Če posamezni naročnik računa ne zavrne delno ali v celoti v roku 8 dni od prejema, je dolžan plačati račun 30. dan, šteto naslednji dan od uradnega prejema računa. Če je naročnikova zavrnitev delna, je nesporni del računa dolžan plačati v istem roku, izvajalcu pa je dolžan sporočiti morebitne nepravilnosti in pomanjkljivosti, katere mora izvajalec odpraviti v roku, ki ga sporazumno določita naročnik in izvajalec.

Izvajalec v primeru zakasnitve plačila naročniku lahko zaračuna zamudne obresti v skladu z veljavnimi predpisi.

6. člen  
(Obveznosti izvajalca)

Izvajalec se obvezuje, da bo:

- projektno dokumentacijo izdelal v skladu z projektno nalogo, zahtevami naročnika ob upoštevanju obstoječe slovenske gradbene zakonodaje in standardov, ki veljajo v Republiki Sloveniji za projektiranje in graditev tovrstnih objektov, veljavnih prostorskih aktov za predmetno območje pozidave ter projektних pogojev in soglasij, v kolikor so bili le-ti pridobljeni;
- pogodbene storitve opravljal pravilno, kvalitetno in s skrbnostjo dobrega strokovnjaka, s strokovno usposobljenimi kadri in/ali podizvajalci;
- pogodbene storitve izvedel v dogovorjenih rokih;
- sodeloval s predstavniki naročnika z namenom uskladitve projektne dokumentacije z zahtevami naročnika;
- upošteval eventualna navodila naročnika, ki se nanašajo na izdelavo projektne dokumentacije;

- obveščal naročnika o izvajanju prevzetih del in mu omogočal ustrezen nadzor;
- razlagal in tolmačil posamezne faze projektov in zagotavljal nadaljnja tolmačenja v fazi izvedbe razpisa in GOI dela, ki bi bila potrebna zaradi napak ali nejasnosti v projektni dokumentaciji;
- prisoten na vseh koordinacijskih sestankih;
- popravil, dopolnil in odpravil morebitne napake projektne dokumentacije v postavljenih rokih;
- pogodbene storitve opravljal pravilno, kvalitetno in s skrbnostjo dobrega strokovnjaka, s strokovno usposobljenimi kadri in podizvajalci;
- hranil dokumentacijo vezano na pogodbo, omogočil vpogled vanjo in jo na zahtevo naročnika posredoval;
- takoj opozoril naročnika na okoliščine, ki bi lahko otežile ali onemogočile kvalitetno in pravilno izvedbo storitev oz. kako drugače pomembno vplivale na izvedbo;
- obveznosti po tej pogodbi izvajal s strokovno usposobljenimi kadri, kateri so navedeni v ponudbeni dokumentaciji izvajalca, predloženi v postopku izbire izvajalca oziroma z enako ali bolje usposobljenimi in enakovrednimi kadri, pri čemer bo pred zamenjavo v Ponudbi imenovanih kadrov pridobil soglasje naročnika za zamenjavo posameznega kadra;
- vsaka posamezna projektna dokumentacija mora biti predana v šestih (6) tiskanih izvodih, in dveh (2) digitalnih izvodih (tekst v formatu pdf in docx, risbe v formatu dwg, shp in pdf, popis del in predračun v formatu xls) na CD nosilcu in vse v nezaklenjeni obliki.

7. člen  
(Podizvajalci)

Izvajalec bo pogodbeni dela izvedel v sodelovanju s podizvajalci, skladno z navedbo podizvajalcev v ponudbeni dokumentaciji izvajalca št. \_\_\_\_\_ z dne \_\_\_\_\_.

Izvajalec mora med izvajanjem gradnje naročnika obvestiti o morebitnih spremembah informacij o podizvajalcih in naročniku poslati informacije o novih podizvajalcih, ki jih namerava naknadno vključiti v izvajanje gradnje ali storitev, in sicer najkasneje v petih (5) dneh po spremembi. V primeru vključitve novih podizvajalcev mora izvajalec naročniku skupaj z obvestilom posredovati tudi podatke o podizvajalcu iz prejšnjega člena ter izpolnjene in podpisane ESPD obrazce teh podizvajalcev ter priložiti zahtevo podizvajalca za neposredno plačilo, če podizvajalec to zahteva.

Naročnik bo zavrnil vsakega podizvajalca, če zanj obstajajo razlogi za izključitev iz prvega, drugega ali četrtega odstavka 75. člena ZJN-3. Naročnik lahko zavrne predlog za zamenjavo podizvajalca oziroma vključitev novega podizvajalca tudi, če bi to lahko vplivalo na nemoteno izvajanje ali dokončanje del in če novi podizvajalec ne izpolnjuje pogojev, ki jih je postavil naročnik v dokumentaciji v zvezi z oddajo javnega naročila. Naročnik mora o morebitni zavrnitvi novega podizvajalca obvestiti izvajalca najpozneje v desetih (10) dneh od prejema predloga. Izvajalec pooblašča naročnika, da na podlagi potrjenega računa oziroma situacije neposredno plačuje podizvajalcem, ki to pisno zahtevajo.

Podizvajalci, ki podajo pisno zahtevo za neposredna plačila, soglašajo, da naročnik namesto glavnega izvajalca poravnava podizvajalčeve terjatve do glavnega izvajalca.

Izvajalec mora svojemu računu oziroma situaciji obvezno priložiti račune oziroma situacije svojih podizvajalcev, ki jih je predhodno potrdil.

Kadar namerava izvajalec izvesti javno naročilo s podizvajalcem, ki zahteva neposredno plačilo v skladu s tem členom, mora:

- podizvajalec predložiti soglasje, na podlagi katerega naročnik namesto izvajalca poravna podizvajalčevo terjatev do izvajalca,
- izvajalec svojemu računu ali situaciji priložiti račun ali situacijo podizvajalca, ki ga je predhodno potrdil.

Če podizvajalci niso pisno zahtevali neposrednih plačil, mora izvajalec naročniku najpozneje v 60 dneh od plačila končne situacije poslati svojo pisno izjavo in pisne izjave vseh podizvajalcev, ki niso bili neposredno plačani, da je podizvajalec prejel plačilo za izvedene gradnje ali storitve oziroma dobavljeno blago, neposredno povezano s predmetom javnega naročila.

Izvajalec za izvedbo del s strani svojih podizvajalcev odgovarja, kot da bi jih sam opravil in naročnikova odobritev podizvajalcev ne vpliva na njegovo obveznost za kvalitetno in pravočasno izvedbo pogodbenih del.

#### 8. člen (Obveznosti naročnika)

Naročnik – Občina Trebnje, poravna nesporne pogodbene obveznosti na podlagi računa izvajalca na njegov transakcijski račun št. \_\_\_\_\_, odprt pri \_\_\_\_\_, iz sredstev, zagotovljenih v skladu z Odlokom o proračunu Občine Trebnje za leto 2018 (Uradni list RS, št. 12/17, 11/18 in 39/18), pod proračunsko postavko \_\_\_\_\_, konto \_\_\_\_\_.

Naročnik – Občina Mirna, poravna nesporne pogodbene obveznosti na podlagi računa izvajalca na njegov transakcijski račun št. \_\_\_\_\_, odprt pri \_\_\_\_\_, iz sredstev, zagotovljenih v skladu z Odlokom o proračunu Občine Mirna za leto 2018 (Uradno glasilo slovenskih občin, št. 61/16, 6/18, 17/18), pod proračunsko postavko \_\_\_\_\_, konto \_\_\_\_\_.

Naročnik – Občina Mokronog - Trebelno, poravna nesporne pogodbene obveznosti na podlagi računa izvajalca na njegov transakcijski račun št. \_\_\_\_\_, odprt pri \_\_\_\_\_, iz sredstev, zagotovljenih v skladu z Odlokom o proračunu Občine Mokronog – Trebelno za leti 2018 in 2019 (Uradni list RS, št. 82/16, 74/17 in 27/18), pod proračunsko postavko \_\_\_\_\_, konto \_\_\_\_\_.

Naročnik se obvezuje, da bo:

- sodeloval z izvajalcem v vseh fazah projektiranja in mu dal na razpolago vso potrebno dokumentacijo in informacije, s katerimi razpolaga in so potrebne za kvalitetno in pravočasno izvedbo;
- pravočasno potrjeval projektno dokumentacijo;
- obveščal izvajalca o vseh spremembah, ki bi lahko imele vpliv na izvršitev prevzetih storitev;
- plačeval storitve v dogovorjenih rokih;
- aktivno sodeloval pri vseh upravnih postopkih, vključno s pridobitvijo soglasij.

#### 9. člen (Podaljšanje rokov)

Izvajalec ima pravico do podaljšanja pogodbenih rokov zgolj v naslednjih primerih:

- dogodki, ki so posledica višje sile ali drugi objektivno opravičljivi vzroki;
- prekinitev izvajanja del na zahtevo naročnika;
- v primerih, ko se s podaljšanjem strinja naročnik.

Izvajalec mora predlagati naročniku podaljšanje pogodbenega roka v pisni obliki z obrazložitvijo najkasneje v sedmih dneh, ko izve za vzrok, zaradi katerega se lahko rok podaljša, sicer izgubi pravico do podaljšanja roka. Sporazum o spremembi pogodbenega roka mora biti sklenjen v pisni obliki kot aneks k tej pogodbi.

Če izvajalec zamudi z dokončanjem del iz razlogov, ki niso posledica višje sile ali na strani naročnika, je dolžan plačati pogodbeno kazen, določeno v tej pogodbi. Pogodbeno kazen se obračuna pri izplačilu.

#### 10. člen

(Zamuda in pogodbeno kazen, odpoved pogodbe)

V primeru zamude, ki nastane po izključni krivdi izvajalca, je dolžan ta plačati pogodbeno kazen 0,2% od celotne pogodbene vrednosti za vsak dan zamude, vendar največ 15 % pogodbene vrednosti.

Zgoraj naštetih ukrepov, razen pogodbene kazni, lahko naročnik uveljavlja po pisnem opominu.

Naročnik in izvajalec imata pravico do odstopa od pogodbe v kolikor nasprotna pogodbeno stranka ne izpolnjuje obveznosti sprejetih v tej pogodbi.

#### 11. člen

(Višja sila)

Pod višjo silo se razumejo vsi nepredvideni dogodki, ki nastopijo neodvisno od volje pogodbenih strank in ki jih pogodbeni stranki nista mogli predvideti ob sklepanju pogodbe ter kakorkoli vplivajo na izvedbo pogodbenih obveznosti.

Pogodbeno stranka, na katere strani je višja sila nastala, je dolžna pisno obvestiti nasprotno pogodbeno stranko o nastanku in prenehanju višje sile in sicer v dveh (2) delovnih dneh po nastanku oz. prenehanju le-te.

Pogodbeni roki se podaljšajo najmanj za dobo trajanja višje sile. Novi roki se dogovorijo pismeno med sopogodbenikoma.

#### 12. člen

(Garancija za dobro in pravočasno izvedbo)

Izvajalec mora najkasneje v desetih (10) delovnih dneh od prejema izvoda podpisane pogodbe s strani vseh naročnikov, kot pogoj za veljavnost pogodbe, naročniku Občini Trebnje izročiti bančno garancijo ali kavcijsko zavarovanje za dobro izvedbo pogodbenih obveznosti v višini 10% skupne pogodbene vrednosti z DDV in z veljavnostjo najmanj 30. 12. 2018, ki ga lahko naročnik unovči pod naslednjimi pogoji:

- če se bo izkazalo, da storitve ne opravlja v skladu s pogodbo, zahtevami razpisne dokumentacije ali specifikacijami;
- če bo naročnik pogodbo razdril zaradi kršitev na strani izvajalca;
- če bo naročnik razdril pogodbo zaradi zamude;

- če bo izvajalec kršil zaupnost podatkov.

Predložitev zavarovanja dobre izvedbe posla je pogoj za veljavnost pogodbe.

### 13. člen

(Avtorstvo in lastništvo projektne dokumentacije)

Z dnem podpisa te pogodbe se izvajalec zavezuje in jamči, da so vsi sodelujoči avtorji, ki so izdelali katerikoli predmet ali del predmeta naročila po tej pogodbi, dovolili uporabo svojega dela in zato izključno in izrecno na izvajalca prenesli vse materialne avtorske pravice, opredeljene v drugem odstavku tega člena.

Z dnem plačila po tej pogodbi, izvajalec na naročnika brez dodatnih finančnih obveznosti prenese vse materialne avtorske pravice na vseh predanih dokumentih, ki jih je pripravil na podlagi te pogodbe v obsegu, ki ga določa 22. člena Zakona o avtorski in sorodnih pravicah (Uradni list RS, št. 16/07-UPB3, 68/08, 110/13, 56/15 in 63/16) in sicer: pravico predelave in spreminjanja in dodelave predanih gradiv, pravico neomejenega reproduciranja in distribuiranja, kopiranja in hranjenja gradiva na različnih medijih, tako v papirni kot elektronski obliki, pravico objave in pravico dajanja na voljo javnosti, brez časovne omejitve in brez teritorialne omejitve. Prenos je ekskluziven. Navedene materialne avtorske pravice izvajalec prenaša neomejeno in jih lahko naročnik izvršuje brez vnaprejšnjega soglasja posameznega avtorja. Izvajalec prenaša na naročnika tudi pravico do nadaljnjega prenosa navedenih avtorskih pravic.

Projektna dokumentacija, ki jo prejme naročnik, postane last naročnika.

### 14. člen

(Pooblaščen predstavniki)

Skrbnik pogodbe s strani naročnika je:

- za Občino Trebnje:
- za Občino Mirna:
- za Občino Mokronog-Trebelno:

Izvajalec za svojega pooblaščenega predstavnika določa \_\_\_\_\_, ki je pooblaščen/a, da kot vodja projekta zastopa izvajalca v vseh vprašanjih, ki zadevajo izvrševanje ali uveljavitev te pogodbe.

### 15. člen

(Soglasje za obdelavo podatkov)

Naročnik soglaša ter dovoljuje izvajalcu, da v primerih, ko je to potrebno za izvrševanje ali uveljavitev te pogodbe in/ali pravic izvajalca po tej pogodbi, izvajalec posreduje podatke in informacije o naročniku, o tej pogodbi in v zvezi s to pogodbo tretjim osebam in soglasodajalcem, kakor tudi da opravi poizvedbe pri pristojnih državnih in drugih organih in institucijah, drugih soglasodajalcih ali tretjih osebah, katerim naročnik s podpisom te pogodbe dovoljuje posredovanje podatkov in informacij (proti predložitvi te pogodbe).

### 16. člen

(Protikorupcijska klavzula)

Ta pogodba je nična, kadar kdo v imenu ali na račun druge pogodbene stranke predstavniku ali posredniku naročnika obljubi, ponudi ali da kakšno nedovoljeno korist:

- za pridobitev posla ali
- za sklenitev posla pod ugodnejšimi pogoji ali
- za opustitev dolžnega nadzora nad izvajanjem pogodbenih obveznosti ali
- za drugo ravnanje ali opustitev, s katerimi je naročniku povzročena škoda ali je omogočena pridobitev nedovoljene koristi predstavniku naročnika, drugi pogodbeni stranki ali njenemu predstavniku, zastopniku, posredniku.

17. člen  
(Socialna klavzula)

Ta pogodba skladno s četrnim odstavkom 67. člena ZJN-3 preneha veljati, če je naročnik seznanjen, da je pristojni državni organ ali sodišče s pravnomočno odločitvijo ugotovilo kršitev delovne, okoljske ali socialne zakonodaje s strani izvajalca pogodbe o izvedbi javnega naročila ali njegovega podizvajalca.

18. člen  
(Priloge pogodbe)

Priloge in sestavni del te pogodbe so:

- projektna naloga s prilogami,
- garancija za dobro izvedbo pogodbenih obveznosti,
- ponudba izvajalca z dne \_\_\_\_\_, vključno s seznamom podizvajalcev in podatki o delih, ki jih prevzemajo,
- dokumentacija v zvezi z oddajo javnega naročila.

19. člen  
(Končne določbe)

Pogodba je sklenjena z dnem podpisa zadnje od obeh pogodbenih strank, pod pogojem, da izvajalec predloži garancijo za dobro izvedbo pogodbenih obveznosti.

Pogodba se lahko spremeni ali dopolni s pisnim aneksom, ki ga sprejmeta in podpišeta obe pogodbeni stranki. Če katerakoli od pogodbenih določb je ali postane neveljavna, to ne vpliva na ostale pogodbene določbe. Neveljavna določba se nadomesti z veljavno, ki mora čim bolj ustrezati namenu, ki ga je želela doseči neveljavna določba.

Odstop te pogodbe tretjemu je možen samo s pisnim soglasjem obeh pogodbenih strank.

Katerakoli od pogodbenih strank lahko zaradi kršitev pogodbenih obveznosti s strani nasprotne stranke, če kršitve ne prenehajo po pisnem opominu, odstopi od pogodbe. V primeru odstopa sta pogodbeni stranki dolžni poravnati medsebojne obveznosti iz te pogodbe in nastalo škodo.

Pogodbeni stranki se dogovorita, da bosta poskušali vse spore iz te pogodbe rešiti sporazumno z neposrednimi pogovori med pooblaščenimi predstavniki obeh pogodbenih strank. V kolikor sporazum med strankama ne bi bil mogoč, se dogovorita, da bo o sporih iz te pogodbe odločalo stvarno pristojno sodišče po sedežu naročnika po slovenskem pravu.

Pogodba je sestavljena v štirih (4) enakih izvodih, od katerih prejme vsaka pogodbeni stranka en (1) izvod.

**IZVAJALEC**

\_\_\_\_\_

\_\_\_\_\_  
Direktor

**žig**

Datum: \_\_\_\_\_

Številka: \_\_\_\_\_

**NAROČNIK**

OBČINA TREBNJE

Alojzij Kastelic  
ŽUPAN

**žig**

Datum: \_\_\_\_\_

Številka: \_\_\_\_\_

OBČINA MIRNA

Dušan Skerbiš  
ŽUPAN

**žig**

Datum: \_\_\_\_\_

Številka: \_\_\_\_\_

OBČINA MOKRONOG – TREBELNO

Anton Maver  
ŽUPAN

**žig**

Datum: \_\_\_\_\_

Številka: \_\_\_\_\_



## PROJEKTNA NALOGA

### **za izdelavo projektne dokumentacije: PZI za izgradnjo regionalne kolesarske povezave Trebnje – Mirna – Mokronog**

#### **1.0 UVOD**

Predmet projektne naloge je izdelava projektne dokumentacije na nivoju projekta za izvedbo (PZI) za regionalno kolesarsko povezavo za zagotavljanje dnevne mobilnosti na relaciji Trebnje-Mirna-Mokronog.

Po številu prodanih koles na prebivalca je Slovenija že več let na prvem mestu v EU. Uporaba kolesa v zadnjih letih raste tudi za potrebe dnevne mobilnosti. Mesta postajajo vedno bolj trajnostno naravnana in spodbujajo tudi trajnostne oblike mobilnosti, ki omogočajo višjo kvaliteto bivanja za svoje prebivalce (boljši zrak, manj hrupa, ni zastojev). Umeščanje kolesarske infrastrukture (rekonstrukcija obstoječe ali gradnja nove infrastrukture) v urbanih območjih je potrebno prilagoditi obstoječim prostorskim razmeram, zato se razlikuje od gradnje nove infrastrukture izven območij zgoščene poselitve. Izboljšanje infrastrukture je eden prvih korakov za povečanje obsega kolesarjenja v mestih in njihovem zaledju. Če dnevnih kolesarjev v mestu ni, še ne pomeni, da vlaganja v zagotavljanje kolesarske infrastrukture niso potrebna. Velikokrat neobstoječa ali slaba infrastruktura odbijata potencialne kolesarje, ki bodo spremenili potovalne navade, če se zagotovi ustrezna kolesarska infrastruktura. Zato zgolj štetje kolesarjev ne odraža realnih potreb na terenu, saj zaradi neurejene infrastrukture nimajo možnosti izbire med prevoznimi sredstvi.

Kolesarske povezave za dnevno mobilnost so tiste povezave, po katerih se kolesari z namenom vsakodneвне poti v/iz službe ali šole, do trgovine, urada, športnega ali kulturnega objekta ipd., namen kolesarjenja je torej priti do določenega cilja. Pri umeščanju kolesarske povezave za prebivalce, ki jim kolesarjenje služi kot način prevoza po vsakodnevnih poteh, je nujno potrebno zagotoviti varno infrastrukturo, predvsem pa dobro povezanost ključnih izhodišč in ciljev potovanja z načrtovanjem čim bolj neposrednih in časovno konkurenčnih povezav. Pri načrtovanju je predpogoj, da se primerno povezavo zagotovi v obe smeri, od izhodišča k cilju in obvezno tudi v nasprotni smeri. Za zagotovitev povezav v obe smeri pa ni nujno, da se v vseh primerih zagotovi povezavo ob isti cesti/ulici. Povezavo v eno smer lahko vzpostavimo po določeni trasi, v drugo smer pa po drugi, vendar je predpogoj, da odstopanje od načel za načrtovanje kolesarskih povezav ne sme biti preveliko. Uporabnik bo v primeru prevelikega ovinka kljub zagotavljeni alternativni povezavi raje uporabljal bolj neposredno povezavo, četudi bo moral zato kolesariti po cesti med avtomobili.

V območjih kulturne in naravne dediščine je treba pri umeščanju kolesarske infrastrukture posebno pozornost nameniti posegu v prostor z vidika zagotavljanja ohranjanja dediščine. Velikokrat je zato potrebno iskanje inovativnih rešitev znotraj tehničnih predpisov.

## 2.0 OPIS OBSTOJEČEGA STANJA IN PREDLOG REŠITEV

Predvidene ureditve kolesarskih povezav se nahajajo na območju Občine Trebnje, Občine Mirna in Občine Mokronog-Trebelno. Predvidene kolesarske povezave potekajo delno po obstoječih cestah, delno po obstoječih kolesarskih stezah ter delno po predvidenih kolesarskih stezah in poteh.

Povzetek dolžin odsekov regionalna kolesarska povezava smer Trebnje – Mirna – Mokronog po občinah je sledeč:

- Občina Trebnje 5.696 m;
- Občina Mirna 7.338 m;
- Občina Mokronog-Trebelno 4.089 m.

Skupna dolžine smeri regionalne kolesarske povezave znaša 17.123 m.

Podrobnejši opisi obstoječega stanja in predlog rešitev po odsekih so navedeni v spodnji razpredelnici.

### Opis odsekov na območju Občine Trebnje

začetek stac.	konec stac.	dolžina odseka	opis odseka
<b>0,0</b>	<b>520,0</b>	<b>520,0</b>	<b>ureditev novih kolesarskih stez (širine 2 x 1,00 m) - enosmerna dvostranska</b>
			<b>OBSTOJEČE:</b> Obravnavani odsek se nahaja na območju na območju med lokalno cesto LC 425052, železniško postajo in javno potjo JP927076 pri KZ Trebnje. Obravnavano območje se nahaja na severni strani železniške proge. Na tem območju ni urejenih površin za kolesarje.
			<b>PREDVIDENO:</b> Za obravnavano območje je izdelan Občinski podrobni prostorski načrt KULTURNI CENTER TREBNJE, ki se ga upošteva ob projektiranju. Izdelava projektne dokumentacije je predvidena po ločenem DGD in PZI projektu. Za ta odsek se upoštevajo samo popisi za ureditev kolesarskih površin iz drugega projekta.
<b>520,0</b>	<b>1.200,0</b>	<b>680,0</b>	<b>ureditev samostojne kolesarske poti (širine 2,50 m)</b>
			<b>OBSTOJEČE:</b> Obravnavani odsek poteka vzporedno z železniško progo na njeni severni strani, med javno potjo JP927076 pri KZ Trebnje in JP 927145 pri trgovskem centru Mercator. Na tem območju ni urejenih površin za kolesarje. Na tem območju je izdelan Občinski podrobni prostorski načrt za TRGOVSKI OBJEKT, ki se ga upošteva ob projektiranju.

začetek stac.	konec stac.	dolžina odseka	opis odseka
			<b>PREDVIDENO:</b> Na tem območju se uredi samostojna kolesarska pot širine 2,5 m. Z novimi ureditvami kolesarskih površin se ustrezno prilagodi vsa horizontalna in vertikalna prometna signalizacija, cestna razsvetljava kot tudi vsi preostali tangirani komunalni vodi.
<b>1.200,0</b>	<b>1.460,0</b>	<b>260,0</b>	<b>ureditev novih kolesarskih stez (širine 2,00 m) dvosmerna enostranska</b>
			<b>OBSTOJEČE:</b> Obravnavani odsek poteka delno po obstoječi javni poti JP 927145 pri trgovskem centru Mercator, delno pa ob lokalni cesti LC425051. Na tem delu so urejene le površine za pešce.
			<b>PREDVIDENO:</b> Na tem območju se uredi nova dvosmerna enostranska kolesarska steza, katera se navezuje na kolesarsko stezo vodeno v krožišču na regionalni cesti. Z umestitvijo nove kolesarske steze, bo potrebno na novo urediti vodenje pešcev. Z novimi ureditvami kolesarskih in peš površin se ustrezno prilagodi vsa horizontalna in vertikalna prometna signalizacija, cestna razsvetljava kot tudi vsi preostali tangirani komunalni vodi.
<b>1.460,0</b>	<b>1.580,0</b>	<b>120,0</b>	<b>obstoječe ureditve kolesarskih povezav</b>
			<b>OBSTOJEČE:</b> Obravnavani odsek poteka po krožišču na regionalni cesti R1-215/1506. Na območju krožišča je že urejeno vodenje kolesarjev.
			<b>PREDVIDENO:</b> Na tem območju ni predvidenih posegov. Uredi se le prometna signalizacija.
<b>1.580,0</b>	<b>2.355,0</b>	<b>775,0</b>	<b>ureditev kolesarskih povezav po obstoječih cestah (PLDP &lt; 2000 vozil/dan)</b>
			<b>OBSTOJEČE:</b> Obravnavani odsek poteka po lokalni cesti LC 425041. Na tem odseku je urejeno le dvostransko vodenje pešcev.
			<b>PREDVIDENO:</b> Na tem območju se kolesarji vodijo po vozišču (PLDP < 2000 vozil/dan). Kolesarji se obravnavajo enako kot motorna vozila. Uredi se le prometna signalizacija.
<b>2.355,0</b>	<b>2.685,0</b>	<b>330,0</b>	<b>obstoječe ureditve kolesarskih povezav</b>
			<b>OBSTOJEČE:</b> Na obravnavanem odseku ob javni poti JP927182 že poteka dvosmerna enostranska kolesarska steza.
			<b>PREDVIDENO:</b> Na tem območju ni predvidenih posegov. Uredi se le prometna signalizacija.
<b>2.685,0</b>	<b>2.850,0</b>	<b>165,0</b>	<b>ureditev novih kolesarskih stez (širine 2,00 m) dvosmerna enostranska</b>
			<b>OBSTOJEČE:</b> Na obravnavanem območju so trenutno kmetijske površine.

začetek stac.	konec stac.	dolžina odseka	opis odseka
			<b>PREDVIDENO:</b> Na tem območju je predvidena izgradnja ceste in ostale gospodarske javne infrastrukture, v sklopu katere je predvidena tudi izgradnja dvosmerne enostranske kolesarske steze. Ureditve so predvidene v sklopu projekta PZI "INDUSTRIJSKA CONA TREBNJE – II. FAZA ", izdelal GPI d.o.o., številka projekta: P-2018/13, datum: junij 2018. Za ta odsek se preveri, ali so predvidene projektne rešitve iz omenjenega projekta skladne s Pravilnikom o kolesarskih površinah (Uradni list RS, št. 36/2018).
<b>2.850,0</b>	<b>3.147,0</b>	<b>297,0</b>	<b>ureditev kolesarskih povezav po obstoječih cestah (PLDP &lt; 2000 vozil/dan)</b>
			<b>OBSTOJEČE:</b> Obravnavan odsek poteka po delu javne poti JP927182 in javne poti 927183. Na tem delu ni obstoječih površin za vodenje kolesarjev. Širina obstoječega vozišča je 3,0 m.
			<b>PREDVIDENO:</b> Na tem območju se kolesarji vodijo po vozišču (PLDP < 2000 vozil/dan), Kolesarji se obravnavajo enako kot motorna vozila. Uredi se le prometna signalizacija.
<b>3.147,0</b>	<b>4.275,0</b>	<b>1.128,0</b>	<b>ureditev samostojne kolesarske poti (širine 3,50 m)</b>
			<b>OBSTOJEČE:</b> Obravnavan odsek poteka po poljski poti (kolovozu)
			<b>PREDVIDENO:</b> Na tem območju se uredi samostojna kolesarska pot širine 3,5 m, po kateri se dovoli dostop lastnikom do svojih zemljišč. Z novimi ureditvami kolesarskih površin se ustrezno prilagodi vsa horizontalna in vertikalna prometna signalizacija, ter morebitne tangence z gospodarsko javno infrastrukturo.
<b>4.275,0</b>	<b>4.665,0</b>	<b>390,0</b>	<b>ureditev kolesarskih povezav po obstoječih cestah (PLDP &lt; 2000 vozil/dan)</b>
			<b>OBSTOJEČE:</b> Obravnavan odsek poteka po delu javne poti JP926906, javne poti 926907 in lokalne ceste LC425601 vse v naselju Rodine pri Trebnjem. Na tem delu ni obstoječih površin za vodenje kolesarjev. Širina obstoječega vozišča na javnih poteh je 3,0 m na lokalni cesti pa 4,0 m.
			<b>PREDVIDENO:</b> Na tem območju se kolesarji vodijo po vozišču (PLDP < 2000 vozil/dan), Kolesarji se obravnavajo enako kot motorna vozila. Uredi se le prometna signalizacija.
<b>4.665,0</b>	<b>5.696,0</b>	<b>1.031,0</b>	<b>ureditev kolesarskih povezav po obstoječih cestah (PLDP &lt; 2000 vozil/dan)</b>

začetek stac.	konec stac.	dolžina odseka	opis odseka
			<b>OBSTOJEČE:</b> Obravnavan odsek poteka po delu lokalne ceste LC425601 izven naselja Rodine pri Trebnjem do občinske meje. Na tem delu ni obstoječih površin za vodenje kolesarjev. Širina obstoječega vozišča na tem delu lokalne ceste pa je 4,5 m.
			<b>PREDVIDENO:</b> Na tem območju se kolesarji vodijo po vozišču (PLDP < 2000 vozil/dan), Kolesarji se obravnavajo enako kot motorna vozila. Na tem odseku se zaradi slabega stanja obstoječe krovne asfaltne plasti, predvidi preplastitev vozišča v celotni širini, prav tako se novemu stanju prilagodi prometna signalizacija.

#### Opis odsekov na območju Občine Mirna

začetek stac.	konec stac.	dolžina odseka	opis odseka
<b>5.696,0</b>	<b>5.783,0</b>	<b>87,0</b>	<b><i>ureditev kolesarskih povezav po obstoječih cestah (PLDP &lt; 2000 vozil/dan)</i></b>
			<b>OBSTOJEČE:</b> Obravnavan odsek poteka od občinske meje do priključka javne poti JP926351. Na tem delu ni obstoječih površin za vodenje kolesarjev. Širina obstoječega vozišča na tem delu lokalne ceste pa je 4,5 m.
			<b>PREDVIDENO:</b> Na tem območju se kolesarji vodijo po vozišču (PLDP < 2000 vozil/dan), Kolesarji se obravnavajo enako kot motorna vozila. Na tem odseku se zaradi slabega stanja obstoječe krovne asfaltne plasti, predvidi preplastitev vozišča v celotni širini, prav tako se novemu stanju prilagodi prometna signalizacija.
<b>5.783,0</b>	<b>6.050,0</b>	<b>267,0</b>	<b><i>ureditev kolesarskih povezav po obstoječih cestah (PLDP &lt; 2000 vozil/dan)</i></b>
			<b>OBSTOJEČE:</b> Obravnavan odsek poteka od lokalne ceste LC425601 po javni poti JP926351. Javna pot je v makadamski izvedbi širine 2,5 m.
			<b>PREDVIDENO:</b> Na tem območju se kolesarji vodijo po vozišču (PLDP < 2000 vozil/dan), Kolesarji se obravnavajo enako kot motorna vozila. Obstoječe makadamsko vozišče se rekonstruira v asfaltno vozišče širine 3,5 m. Uredi se nova prometna signalizacija.
<b>6.050,0</b>	<b>6.428,0</b>	<b>378,0</b>	<b><i>ureditev samostojne kolesarske poti (širine 3,50 m)</i></b>
			<b>OBSTOJEČE:</b> Obravnavan odsek poteka po obstoječi zapuščeni gozdni poti
			<b>PREDVIDENO:</b> Na tem območju se uredi samostojna kolesarska pot širine 3,5 m, po kateri se dovoli dostop lastnikom do svojih zemljišč. Z novimi ureditvami

začetek stac.	konec stac.	dolžina odseka	opis odseka
			kolesarskih površin se ustrezno prilagodi vsa horizontalna in vertikalna prometna signalizacija.
<b>6.428,0</b>	<b>7.130,0</b>	<b>702,0</b>	<b>ureditev samostojne kolesarske poti (širine 3,50 m)</b>
			<b>OBSTOJEČE:</b> Obravnavan odsek poteka po obstoječi makadamski gozdni poti
			<b>PREDVIDENO:</b> Na tem območju se uredi samostojna kolesarska pot širine 3,5 m, po kateri se dovoli dostop lastnikom do svojih zemljišč. Z novimi ureditvami kolesarskih površin se ustrezno prilagodi vsa horizontalna in vertikalna prometna signalizacija.
<b>7.130,0</b>	<b>7.262,0</b>	<b>132,0</b>	<b>ureditev kolesarskih povezav po obstoječih cestah (PLDP &lt; 2000 vozil/dan)</b>
			<b>OBSTOJEČE:</b> Obravnavan odsek poteka po obstoječi javni poti JP926341, ki je na tem odseku v makadamski izvedbi, širine 2,5 m.
			<b>PREDVIDENO:</b> Na tem območju se kolesarji vodijo po vozišču (PLDP < 2000 vozil/dan), Kolesarji se obravnavajo enako kot motorna vozila. Obstoječe makadamsko vozišče se rekonstruira v asfaltno vozišče širine 3,5 m. Uredi se nova prometna signalizacija.
<b>7.262,0</b>	<b>8.049,0</b>	<b>787,0</b>	<b>ureditev kolesarskih povezav po obstoječih cestah (PLDP &lt; 2000 vozil/dan)</b>
			<b>OBSTOJEČE:</b> Obravnavan odsek poteka po obstoječi javni poti JP926341, asfaltna izvedbe, širine 2,5 m.
			<b>PREDVIDENO:</b> Na tem območju se kolesarji vodijo po vozišču (PLDP < 2000 vozil/dan), Kolesarji se obravnavajo enako kot motorna vozila. Obstoječe asfaltno vozišče se rekonstruira v asfaltno vozišče širine 3,5 m. Uredi se nova prometna signalizacija.
<b>8.049,0</b>	<b>9.565,0</b>	<b>1.516,0</b>	<b>ureditev kolesarskih povezav po obstoječih cestah (PLDP &lt; 2000 vozil/dan)</b>
			<b>OBSTOJEČE:</b> Obravnavan odsek poteka delno po obstoječi lokalni cesti LC425231, delno po javni poti JP926332, ter delno po javni poti JP926331, cesta je asfaltna izvedbe, širine 3,0 m.
			<b>PREDVIDENO:</b> Na tem območju se kolesarji vodijo po vozišču (PLDP < 2000 vozil/dan), Kolesarji se obravnavajo enako kot motorna vozila. Obstoječe asfaltno vozišče se rekonstruira v asfaltno vozišče širine 3,5 m. Uredi se nova prometna signalizacija.
<b>9.565,0</b>	<b>10.055,0</b>	<b>490,0</b>	<b>ureditev kolesarskih povezav po obstoječih cestah (PLDP &lt; 2000 vozil/dan)</b>

začetek stac.	konec stac.	dolžina odseka	opis odseka
			<b>OBSTOJEČE:</b> Obravnavan odsek poteka po obstoječi javni poti JP926408, asfaltne izvedbe, širine 6,0 m. Na obravnavanem odseku je urejeno le vodenje pešcev.
			<b>PREDVIDENO:</b> Na tem območju se kolesarji vodijo po vozišču (PLDP < 2000 vozil/dan), Kolesarji se obravnavajo enako kot motorna vozila. Uredi se le prometna signalizacija.
<b>10.055,0</b>	<b>10.361,0</b>	<b>306,0</b>	<b>ureditev kolesarskih povezav po obstoječih cestah (PLDP &lt; 2000 vozil/dan)</b>
			<b>OBSTOJEČE:</b> Obravnavan odsek poteka po obstoječi lokalni cesti LC425251, asfaltne izvedbe, širine 6,0 m, do parkirišča pri pokopališču. Na obravnavanem odseku je urejeno le vodenje pešcev do pokopališča.
			<b>PREDVIDENO:</b> Na tem območju se kolesarji vodijo po vozišču (PLDP < 2000 vozil/dan), Kolesarji se obravnavajo enako kot motorna vozila. Na tem odseku se zaradi slabega stanja obstoječe krovne asfaltne plasti, predvidi preplastitev vozišča v celotni širini, prav tako se novemu stanju prilagodi prometna signalizacija.
<b>10.361,0</b>	<b>12.551,0</b>	<b>2.190,0</b>	<b>ureditev kolesarskih povezav po obstoječih cestah (PLDP &lt; 2000 vozil/dan)</b>
			<b>OBSTOJEČE:</b> Obravnavan odsek poteka po obstoječi lokalni cesti LC425251, asfaltne izvedbe, širine 3,5 m. Za vodenje kolesarjev ni poskrbljeno.
			<b>PREDVIDENO:</b> Na tem območju se kolesarji vodijo po vozišču (PLDP < 2000 vozil/dan), Kolesarji se obravnavajo enako kot motorna vozila. Uredi se le prometna signalizacija.
<b>12.551,0</b>	<b>13.034,0</b>	<b>483,0</b>	<b>ureditev kolesarskih povezav po obstoječih cestah (PLDP &lt; 2000 vozil/dan)</b>
			<b>OBSTOJEČE:</b> Obravnavan odsek poteka po obstoječi lokalni cesti LC425251, asfaltne izvedbe, širine 3,5 m. Za vodenje kolesarjev ni poskrbljeno.
			<b>PREDVIDENO:</b> Na tem območju se kolesarji vodijo po vozišču (PLDP < 2000 vozil/dan), Kolesarji se obravnavajo enako kot motorna vozila. Na tem odseku se zaradi slabega stanja obstoječe krovne asfaltne plasti, predvidi preplastitev vozišča v celotni širini, prav tako se novemu stanju prilagodi prometna signalizacija.

### Opis odsekov na območju Občine Mokronog-Trebelno

začetek stac.	konec stac.	dolžina odseka	opis odseka
<b>13.034,0</b>	<b>13.500,0</b>	<b>466,0</b>	<b>ureditev kolesarskih povezav po obstoječih cestah (PLDP &lt; 2000 vozil/dan)</b>
			<b>OBSTOJEČE:</b> Obravnavan odsek poteka po obstoječi lokalni cesti LC425251, asfaltne izvedbe, širine 3,5 m. Za vodenje kolesarjev ni poskrbljeno.
			<b>PREDVIDENO:</b> Na tem območju se kolesarji vodijo po vozišču (PLDP < 2000 vozil/dan), Kolesarji se obravnavajo enako kot motorna vozila. Na tem odseku se zaradi slabega stanja obstoječe krovne asfaltne plasti, predvidi preplastitev vozišča v celotni širini, prav tako se novemu stanju prilagodi prometna signalizacija.
<b>13.500,0</b>	<b>13.641,0</b>	<b>141,0</b>	<b>ureditev kolesarskih povezav po obstoječih cestah (PLDP &lt; 2000 vozil/dan)</b>
			<b>OBSTOJEČE:</b> Obravnavan odsek poteka po obstoječi lokalni cesti LC425251, asfaltne izvedbe, širine 3,5 m. Za vodenje kolesarjev ni poskrbljeno.
			<b>PREDVIDENO:</b> Na tem območju se kolesarji vodijo po vozišču (PLDP < 2000 vozil/dan), Kolesarji se obravnavajo enako kot motorna vozila. Uredi se le prometna signalizacija.
<b>13.641,0</b>	<b>13.914,0</b>	<b>273,0</b>	<b>ureditev novih kolesarskih stez (širine 2,50 m) dvosmerna enostranska</b>
			<b>OBSTOJEČE:</b> Obravnavan odsek poteka ob obstoječi lokalni cesti LC425251, asfaltne izvedbe, širine 3,5 m. Za vodenje kolesarjev ni poskrbljeno.
			<b>PREDVIDENO:</b> Na tem območju se izvede dvosmerna enostranska kolesarska steza širine 2,5 m. Kolesarska steza se izvede z vmesnim pasom zelenice v širini 1,5 m in se naveže na samostojno kolesarsko pot tipa 1b v smeri proti Mokronogu.
<b>13.914,0</b>	<b>14.959,0</b>	<b>1.045,0</b>	<b>ureditev samostojne kolesarske poti (širine 3,50 m)</b>
			<b>OBSTOJEČE:</b> Obravnavan odsek poteka po poljski poti.
			<b>PREDVIDENO:</b> Na tem območju se uredi samostojna kolesarska pot širine 3,5 m, po kateri se dovoli dostop lastnikom do svojih zemljišč. Z novimi ureditvami kolesarskih površin se ustrezno prilagodi vsa horizontalna in vertikalna prometna signalizacija, ter morebitne tangence z gospodarsko javno infrastrukturo.
<b>14.959,0</b>	<b>15.220,0</b>	<b>261,0</b>	<b>ureditev kolesarskih povezav po obstoječih cestah (PLDP &lt; 2000 vozil/dan)</b>
			<b>OBSTOJEČE:</b> Obravnavan odsek poteka po obstoječi javni poti JP 926932, asfaltne izvedbe, širine 3,0 m. Za vodenje kolesarjev ni poskrbljeno.



začetek stac.	konec stac.	dolžina odseka	opis odseka
			<b>PREDVIDENO:</b> Na tem območju se kolesarji vodijo po vozišču (PLDP < 2000 vozil/dan), Kolesarji se obravnavajo enako kot motorna vozila. Na tem odseku se zaradi slabega stanja obstoječe krovne asfaltne plasti, predvidi preplastitev vozišča v celotni širini, prav tako se novemu stanju prilagodi prometna signalizacija.
<b>15.220,0</b>	<b>15.676,0</b>	<b>456,0</b>	<b>ureditev kolesarskih povezav po obstoječih cestah (PLDP &lt; 2000 vozil/dan)</b>
			<b>OBSTOJEČE:</b> Obravnavan odsek poteka delno po obstoječi javni poti JP 926941 in delno po obstoječi javni poti JP 926931, asfaltne izvedbe, širine 3,5 m. Za vodenje kolesarjev ni poskrbljeno.
			<b>PREDVIDENO:</b> Na tem območju se kolesarji vodijo po vozišču (PLDP < 2000 vozil/dan), Kolesarji se obravnavajo enako kot motorna vozila. Uredi se le prometna signalizacija.
<b>15.676,0</b>	<b>15.886,0</b>	<b>210,0</b>	<b>ureditev kolesarskih povezav po obstoječih cestah (PLDP &lt; 2000 vozil/dan)</b>
			<b>OBSTOJEČE:</b> Obravnavan odsek poteka po obstoječi lokalni cesti LC425251, asfaltne izvedbe, širine 3,5 m. Za vodenje kolesarjev ni poskrbljeno.
			<b>PREDVIDENO:</b> Na tem območju se kolesarji vodijo po vozišču (PLDP < 2000 vozil/dan), Kolesarji se obravnavajo enako kot motorna vozila. Na tem odseku se zaradi slabega stanja obstoječe krovne asfaltne plasti, predvidi preplastitev vozišča v celotni širini, prav tako se novemu stanju prilagodi prometna signalizacija.
<b>15.886,0</b>	<b>16.692,0</b>	<b>806,0</b>	<b>ureditev kolesarskih povezav po obstoječih cestah (PLDP &lt; 2000 vozil/dan)</b>
			<b>OBSTOJEČE:</b> Obravnavan odsek poteka po obstoječi lokalni cesti LC425251, asfaltne izvedbe, širine 3,5 m. Za vodenje kolesarjev ni poskrbljeno.
			<b>PREDVIDENO:</b> Na tem območju se kolesarji vodijo po vozišču (PLDP < 2000 vozil/dan), Kolesarji se obravnavajo enako kot motorna vozila. Uredi se le prometna signalizacija.
<b>16.692,0</b>	<b>16.832,0</b>	<b>140,0</b>	<b>ureditev novih kolesarskih stez (širine 2,00 m) dvosmerna enostranska</b>
			<b>OBSTOJEČE:</b> Obravnavan odsek poteka po obstoječi lokalni cesti LC 425614, asfaltne izvedbe. Za vodenje kolesarjev ni poskrbljeno.
			<b>PREDVIDENO:</b> Na tem območju se uredi samostojna kolesarska pot širine 2,0 m in sicer za obstoječim drevoredom. Z novimi ureditvami kolesarskih površin se ustrezno prilagodi vsa horizontalna in vertikalna prometna

začetek stac.	konec stac.	dolžina odseka	opis odseka
			signalizacija, cestna razsvetljava kot tudi vsi preostali tangirani komunalni vodi.
<b>16.832,0</b>	<b>17.123,0</b>	<b>291,0</b>	<b>ureditev kolesarskih povezav po obstoječih cestah (PLDP &lt; 2000 vozil/dan)</b>
			<b>OBSTOJEČE:</b> Obravnavan odsek poteka po obstoječi lokalni cesti LC425251, asfaltne izvedbe, širine 3,5 m. Za vodenje kolesarjev ni poskrbljeno.
			<b>PREDVIDENO:</b> Na tem območju se kolesarji vodijo po vozišču (PLDP < 2000 vozil/dan), Kolesarji se obravnavajo enako kot motorna vozila. Uredi se le prometna signalizacija.

V okviru izdelave projektne dokumentacije je potrebno upoštevati:

- da bo zagotovljena stalna prevoznost med gradnjo ter v projektu upoštevati stroške zapor, ki bodo pri tem nastali,
- v situaciji komunalnih vodov in naprav je treba ustrezno izrisati obstoječe komunalne vode in predvideti njihovo zaščito oz. prestavitev, za kar je treba izdelati PZI, za morebitne novogradnje komunalnih vodov, ki bi bili zahtevani s strani upravljalca, komunalnega voda se obravnavajo posebej v dogovoru z naročnikom in upravljalcem,
- izdelati načrt cestne razsvetljave, vključno z napajanjem,
- izdelati katastrski elaborat za območje projektne obdelave,
- predvideti postavitev potrebne nove prometne opreme,
- predvideti ureditev odvodnjavanja,
- v projektu je treba predvideti in obdelati morebitne oporne ali podporne zidove.
- na kritičnih odsekih kolesarskih povezav, kjer je predvideno vodenje kolesarjev in pešcev po vozišču obstoječih cest, morajo biti zagotovljeni ustrezni ukrepi umirjanja prometa. Kritične odseke na kolesarski povezavi in predloge umirjanja prometa določi licencirani presojevalec varnosti cest.

### **3.0 OBSTOJEČA DOKUMENTACIJA**

#### **3.1 Veljavni planski akti**

- Odlok o Občinskem prostorskem načrtu Občine Trebnje (Uradni list RS, št. 50/2013, 49/2016)
- Odlok o Občinskem prostorskem načrtu Občine Mirna (Uradno glasilo slovenskih občin, št. 13/2014, 47/2016, 53/2017)
- Odlok o Občinskem prostorskem načrtu Občine Mokronog- Trebelno (Uradni list RS, št. 105/2013);
- Občinski podrobni prostorski načrt KULTURNI CENTER TREBNJE, (Uradni list RS, št. 43/2018 z dne 22.6.2018);
- Občinski podrobni prostorski načrt za TRGOVSKI OBJEKT, (Uradni list RS, št. 14/2018 z dne 2.3.2018);

#### **3.2 Obstoječa razpoložljiva projektna dokumentacija:**

- PZI "INDUSTRIJSKA CONA TREBNJE – II. FAZA", izdelal GPI d.o.o., številka projekta: P-2018/13, datum: junij 2018.
- IDZ Regionalna kolesarska povezava Trebnje – Mirna – Mokronog, izdelal Acer Novo mesto d.o.o., december 2017.

### **4.0 SMERNICE ZA IZDELAVO PROJEKTA**

Projektant mora pri svojem delu upoštevati:

- Pravilnik o podrobnejši vsebini dokumentacije in obrazcih, povezanih z graditvijo objekta (Uradni list RS, št. 36/2018).
- Pravilnik o kolesarskih površinah (Uradni list RS, št. 36/2018).
- Skupna navodila, priporočila oziroma smernice Ministrstva za infrastrukturo, Službe za trajnostno mobilnost in prometno politiko za projekte regionalnih kolesarskih povezav, odobrenih za pripravo vlog za neposredne potrditve v sklopu Dogovora za razvoj regij, v delu vezanem na pripravo projektna dokumentacije, ki bodo v kratkem objavljena na spletni strani MZI.

Predračunski elaborat je potrebno izdelati v skladu z novimi Posebnimi tehničnimi pogoji - opisi del. Projektant mora pri izdelavi projekta upoštevati veljavno Evropsko regulativo SIST EN in SIST ENV za projektiranje gradbenih konstrukcij.

### **5.0 PROJEKTNI IN DRUGI POGOJI TER MNENJA K PROJEKTU**

Projektant mora pridobiti projektne in druge pogoje ter mnenja ob upoštevanju Gradbenega zakona (Uradni list RS, št. 61/2017).

V projektu (tehničnem poročilu) je potrebno povzeti pridobljene projektne in druge pogoje ter mnenja, ki jih bodo podali pristojni mnenjedajalci in opisati, kako so se le-ta upoštevala pri izdelavi projekta. Predmet projekta so predstavitev in zaščite tangiranih

komunalnih vodov, ki jih je potrebno zaradi predvidenih ureditev zaščititi ali prestaviti. Predmet projekta je tudi izdelava načrta cestne razsvetljave.

Na zahteve mnenjedajalcev po rekonstrukciji obstoječih vodov (tistih, ki se jih ne prestavlja zaradi tangence s predvidenimi ureditvami) in naprav (povečanje kapacitet ali obnova dotrajanih vodov in naprav) ali izgradnje novih mora projektant obvestiti naročnika. Slednje ni predmet razpisa. Ob dogovoru z naročnikom se jih lahko kot samostojne načrte vključi v projekt. Če izstavljeni projektni in drugi pogoji niso v skladu z zakonodajo (npr. ni navedbe določila zakona oz. predpisa, na osnovi katerega se kaj zahteva), je projektant dolžan obvestiti naročnika.

## **6.0 UPORABA ZAKONOV IN STANDARDOV**

Pri projektiranju je potrebno upoštevati vse veljavne zakone in podzakonske akte.

Potrebno je upoštevati tudi Tehnične specifikacije za ceste in objekte na cestah (TSC), ki jih je izdalo Ministrstvo za promet oziroma Ministrstvo za infrastrukturo od leta 2000 dalje.

V kolikor se v obdobju projektiranja spremenijo zakoni oziroma podzakonski akti, jih mora projektant pri svojem delu ustrezno upoštevati.

## **7.0 TEHNIČNI POGOJI ZA PROJEKTIRANJE**

### **7.1 Splošno**

- Pri izdelavi PZI dokumentacije mora projektant smiselno uporabiti obstoječo plansko in projektno dokumentacijo. Vse rešitve se lahko v območju varovanega pasu ceste po potrebi spremenijo ali optimizirajo. Navedeno mora projektant upoštevati tudi pri izdelavi ponudbe.
- Vsa dela, ki jih je potrebno izvesti skladno s projektno nalogo in niso posebej specificirana morajo biti zajeta v enotnih cenah specifikacije ponudbe.
- V tekstualnem delu je treba prikazati dopustne in dejansko uporabljene tehnične elemente (v primeru odstopanja je potrebno v nadaljevanju obrazložiti, kaj je temu vzrok).
- Predlagane rešitve morajo zagotavljati ustrezno prometno varnost vseh udeležencev v prometu in tekoče odvijanje prometa, hkrati pa morajo biti tudi racionalne in ekonomsko upravičene.

### **7.2 Podloge za projektiranje**

Za potrebe projektiranja je potrebno izdelati geodetski načrt. Geodetski načrt se izdelava za dele trase, ki predstavljajo novogradnjo, za dele trase, kjer se uredi le ustrezna prometna signalizacija, se ti prikazi prikažejo na DOF-u in katastrski situaciji (brez geodetskega načrta).

Geodetski načrt mora biti izdelan v državnem koordinatnem sistemu in mora zajemati širše območje. Zajete morajo biti vse brežine, območja priključkov, komunalna

infrastruktura ter celotne konture objektov.

Geodetski načrt naj vsebuje tudi podatke o reliefu, vodah, stavbah, gradbenih inženirskih objektih, komunalni infrastrukturi, podzemnih in nadzemnih komunalnih napravah/vodih rabi zemljišč in zemljiških parcelah.

Opremljen mora biti npr. z: imeni vodotokov, ulic, hišnih števil, javnih objektov, imeni BUS postajališč, uvozov k objektom ipd....

Za potrebe obdelave prečnih profilov je potrebno izdelati geodetske posnetke le-teh na rastru 20 m, po potrebi na manjšem rastru. Geodetski načrt mora potrditi odgovorni geodet. Certifikat geodetskega načrta mora biti sestavni del projektne dokumentacije.

Obvezna je računalniška obdelava v formatu dwg.

Na podlagi primerjave obstoječih digitalnih katastrskih načrtov (DKN), aerofotografije oz. ortofoto (DOF), geodetskega načrta in baze zemljiškokatastrskih točk (ZKtočk) (opomba: vse navedeno zagotovi izdelovalec) je potrebno ugotoviti ali so podatki različnih vsebin položajno usklajeni. V primeru neusklajenosti, mora geodetsko podjetje na geodetskem načrtu podatke uskladiti tako, da izvede lokacijsko izboljšavo zemljiško katastrskega prikaza na podlagi transformacije.

### **7.3 Smernice za projektiranje**

#### **1. Geološko – geomehansko poročilo za potrebe dimenzioniranja voziščne konstrukcije kot tudi za potrebe izdelave nasipov, usekov, zavarovanj brežin, ipd. ter dimenzioniranje voziščne konstrukcije**

Izdelati je potrebno geotehnično poročilo za potrebe dimenzioniranja vseh površin za kolesarje (tudi za del obstoječih cest, ki jih je potrebno sanirati) kot tudi za potrebe izdelave nasipov, usekov, zavarovanj brežin, ipd.

Na območju, kjer se kolesarji vodijo po vozišču ( $PLDP < 2000$  vozil/dan), in je stanje obstoječe krovne asfaltne plasti slabo, se izdela GG poročilo in dimenzioniranje voziščne konstrukcije kot optimalna in minimalna rešitev. Projektant obvesti naročnika o možnih rešitvah, v ponudbi za PZI se upoštevajo stroški projektiranja za morebitno preplastitev in ureditev nove prometne signalizacije. Če bo odločitev naročnika, da se izvede sanacija vozišča v celoti, se za to pripravi poseben načrt ceste, ki ni predmet te projektne naloge.

#### **2. Priključki**

Priključki oziroma uvozi naj se izvedejo v skladu s Pravilnikom o cestnih priključkih na javne ceste (Uradni list RS, št. 86/09 in 109/10 – ZCes-1). Uvozne radije oziroma zavijalne loke projektant predvidi glede na promet in jih preveri z dinamičnimi traktrisami merodajnega vozila.

#### **3. Površine za kolesarje**

Skladno z Zakonom o cestah (ZCes-1) je kolesarska povezava niz prometnih površin, namenjenih javnemu prometu kolesarjev in drugih udeležencev pod pogoji, določenimi s pravili cestnega prometa in predpisi, ki urejajo javne ceste, ter je označena s predpisano prometno signalizacijo. Vzpostavitev in označitev ter vzdrževanje omrežja kolesarskih povezav je v javnem interesu.

Kolesarska povezava je lahko izvedena kot kolesarska pot, kolesarska steza, kolesarski pas ali kot prometna površina, ki je namenjena tudi drugim udeležencem v prometu. Pogosto je kolesarska povezava sestavljena iz kombinacije več vrst infrastrukture.

Ne glede na izbiro vrste kolesarske povezave je priporočljivo, da se izvajajo daljši odseki v enotni izvedbi (zvezno), saj prehajanje s samostojne kolesarske površine na mešano ali prehajanje iz enostranskega izvedbe v dvostransko in podobno, pomeni več dodatnih konfliktnih točk ter tako predstavlja večjo nevarnost za kolesarje. Ravno tako je potrebno predvideti, da je način vodenja kolesarjev preko križanj enak kot pred in po križišču. Kadar pri rekonstrukciji odseka ceste, na katerem se kolesarska površina nahaja, ni mogoče zagotoviti ustreznih odmikov kolesarskih površin od vozišča, se omeji hitrost motornih vozil in izvede tehnične ukrepe za umirjanje prometa v skladu s predpisi (TSC Naprave in ukrepi za umirjanje prometa) ter izbere vrsta kolesarske površine.

Projektant pri pripravi PZI dokumentacije izbere vrsto kolesarske površine glede na okoliščine in po načelu najvišjega možnega nivoja uslug (kolesarska pot; kolesarska steza; kolesarski pas; prometna površina, namenjena tudi drugim udeležencem v prometu – kolesarji in motorni promet; prometna površina, namenjena tudi drugim udeležencem v prometu – kolesarji in pešci).

Izbira kolesarske površine z nižjim nivojem uslug mora biti v projektu utemeljena (npr. prostorske omejitve pri rekonstrukcijah oz. obnovah odseka ceste, na katerem se kolesarska površina nahaja), izbrana vrsta kolesarske površine pa mora v danih prometno-tehničnih pogojih zagotavljati ustrezno varnost vseh udeležencev v prometu.

Ne glede na minimalno potrebno vrsto kolesarske površine, se lahko z namenom izboljšanja pogojev kolesarjenja (z vidika kriterija prometne varnosti in privlačnosti kolesarjenja) izbere kolesarska povezava višjega ranga (npr. namesto kolesarskega pasu se izbere kolesarska steza ali pot).

#### **4. Ukrepi za umirjanje prometa**

Z ukrepi za umirjanje prometa (Naprave in ukrepe za umirjanje prometa TSC 03.800:2009) zmanjšamo predvsem hitrosti vozil. Posledično taki ukrepi lahko povzročijo tudi zmanjšanje obremenitve ceste z motornim prometom ter spremembo strukture (otežen dostop težkemu tovornemu prometu), s čimer se sistematično vpliva v korist kolesarjenju.

Obravnavane kolesarske povezave v pričujočem projektu potekajo izven in znotraj območij naselij. Na določenih odsekih potekajo kolesarske povezave po obstoječih cestah oz. so kolesarji vodeni po vozišču skupaj s preostalim motornim prometom. Tak način vodenja kolesarjev je predviden samo na prometno manj obremenjenih cestah, kjer PLDP ne presega 2000 vozil na dan (v skladu s predpisi). Pri izdelavi projektne dokumentacije je potrebno v sodelovanju s presojevalcem varnosti cest posebno pozornost nameniti odsekom, kjer so kolesarji posebej izpostavljeni (t.j. odseki, kjer so vodeni po vozišču, križišča, mesta prehajanj ene vrste kolesarske površine v drugo,...). Na teh odsekih bo potrebno definirati kritična mesta ter z izbiro primernih ukrepov za umirjanje prometa zagotoviti ustrezno prometno varnost za kolesarje. Prav tako je potrebno preveriti in na

ustreznih lokacijah po potrebi načrtovati naprave in ukrepe za umirjanje kolesarskega prometa.

## **5. Cestna razsvetljava**

Svetilke cestne razsvetljave morajo biti izvedene v LED tehnologiji. Razsvetljava, kot celota mora ustrezati standardu SIST EN 13201, priporočilom SDR, razsvetljava in signalizacija za promet (PR 5/2 2000) in Uredbi o mejnih vrednostih svetlobnega onesnaževanja okolja (Uradni list RS, št. 81/2007, 109/2007, 62/2010, 46/2013).

Predvidijo naj se takšne svetilke, katere bo omočeno čim bolj enostavno vzdrževati, čistiti (zgornji hladilni del svetilk z čim manj reber oz. naj bodo takšne, da so čim bolj gladke).

## **6. Uporaba okolju prijaznih tehnologij in materialov**

Projektant mora načrtovati rešitve skladno z novimi dognanji stroke (npr. reciklaže, uporaba industrijskih odpadkov, ipd).

## **7. Odvodnjavanje**

Na podlagi prispevnih površin in pričakovane količine padavin je potrebno izračunati minimalne dimenzije in lokacije vseh objektov namenjenih odvodnjavanju na obravnavanem odseku.

## **8. Katastrski elaborat**

V katastrskem elaboratu morajo biti zajeti samo novo tangirani lastniki. Katastrski elaborat mora vsebovati oz. na eni tabeli (v nadaljevanju tabela tangiranih parcel; izdelati z EXCEL-om in predati na v el. obliki) prikazati naslednje rubrike:

- zaporedna številka (1,2,3...),
  - parcelna številka,
  - katastrska občina (številka in naziv),
  - priimek, ime in naslov lastnika, delež,
  - šifra dejanske rabe,
  - boniteta zemljišča,
  - skupna površina parcele (v ha, a, m<sup>2</sup>),
  - potrebna (odvzeta) površina (v ha, a, m<sup>2</sup>) zaradi ureditve vozišča,
  - potrebna (odvzeta) površina (v ha, a, m<sup>2</sup>) zaradi ureditve peščevih površin,
  - potrebna (odvzeta) površina (v ha, a, m<sup>2</sup>) zaradi ureditve kolesarskih površin,
  - potrebna (odvzeta) površina (v ha, a, m<sup>2</sup>) zaradi služnosti v zvezi s kom. vodi,
  - ostanek površine parcele po odvzemu (v ha, a, m<sup>2</sup>),
  - opombe (navedba etape/faze, za kateri komunalni vod je predvidena služnost),
- 
- Katastrska situacija mora biti prikazana v merilu 1:500/1000 (enakem kot gradbena situacija) in naj vsebuje mejo predvidenega posega, vrisano traso ceste oz. površine za kolesarje/pešce), meje občin, meje katastrskih občin, potek komunalnih vodov (na območju posega in izven območja posega zaradi kolesarske površine), CR, meteorno kanalizacijo... Pridobljeni digitalni katastrski načrt se prilagodi merilu gradbene situacije.
  - Vsaka prizadeta parcelna številka mora biti obkrožena in oštevilčena (1,2,3.....- ujemati se mora z zaporedno št. iz tabele!).

- V sklopu katastrskega elaborata je v potrebno ločeno izdelati še:
  - risbo načrt gradbenih parcel (načrt parcelacije), tako, da se na katastrski situaciji določijo in označijo (oštevilčijo, številke obkrožijo) lomne točke,
  - tabelo zakoličbenih/lomnih točk, v katero se vnese vse x oz. y koordinate lomnih točk v državnem koordinatnem sistemu po zaporednih številkah označitve lomnih točk iz prejšnje alineje. Načrt parcel mora biti izdelan tako, da je mogoče novo določene zemljiško-katastrske točke prenesti neposredno v naravo.

Pri vpisu v tabelo tangiranih parcel naj imajo vse parcele vpisan Tip ID za odkup ali služnost:

- Tip ID 1 – odkup
- Tip ID 2 – služnost
- Tip ID 3 – začasna služnost
- Tip ID 4 – odkup izven meje gradbene parcele

Prav tako projektant pripravi AutoCAD projekt v državnem koordinatnem sistemu, ki naj vsebuje vsaj (ali samo te) naslednje podatkovne sloje:

- podatkovni sloj meje gradbene parcele,
- podatkovne sloje GJI,
- podatkovni sloj zemljiškega katastra (parcele).

## **9. Varnostni načrt**

Varnostni načrt mora biti izdelan v skladu z veljavno Uredbo o zagotovitvi varnosti in zdravja pri delu na začasnih in premičnih gradbiščih, vključno z obveznim popisom del in predračunom.

## **10. Načrt gospodarjenja z gradbenimi odpadki**

Skladno z veljavno Uredbo o ravnanju z odpadki je potrebno izdelati načrt gospodarjenja z odpadki. V primeru, da načrta ni potrebno izdelati, mora projektant v projektni dokumentaciji to strokovno utemeljiti in navesti pravno podlago.

## **11. Elaborat za preprečevanje in zmanjševanje emisije delcev z gradbišča**

Skladno z veljavno Uredbo o preprečevanju in zmanjševanju emisije delcev iz gradbišč (Uradni list RS, št. 21/2011), je potrebno izdelati elaborat za preprečevanje in zmanjševanje emisije delcev z gradbišča.

## **12. Popis del in predračunski elaborat**

- V okviru izdelave projektne dokumentacije je potrebno izdelati popis del ter projektantski predračun.
- V popisu del in predračunskem elaboratu je potrebno zajeti celotno vrednost investicije.
- Popisi del morajo obvezno upoštevati TSC 09.000:2006 Popisi del pri gradnji cest.
- V predračunu se navede datum veljavnosti cen.

## **13. Posebni pogoji za izvedbo**

Projektna dokumentacija mora vsebovati tudi posebne pogoje uporabe cest, skladno z 8. odst. 18. čl. ZCes-1, če se rekonstrukcijska dela, ki štejejo kot vzdrževalna dela v javno korist, izvajajo pod prometom.



#### **7.4 Dimenzioniranje prečnih profilov kolesarskih površin**

Normalni prečni profil kolesarskih površin se določi v skladu s pravilnikom: Pravilnik o kolesarskih površinah (Uradni list RS, št. 36/2018).

Projektant mora v projekt priložiti tipske prečne profile za vse kolesarske površine, ki morajo poleg drugih podatkov vsebovati še:

- sestavo voziščne konstrukcije,
- komunalne vode,
- cestno razsvetljavo,
- kompletno konturo cestnih objektov,
- odvodni sistem kolesarske površine,
- vse bližnje objekte, oporne zidove, obstoječe ceste.

**Datum:**

**Izdelaovalec projektne naloge:**

mag. Radovan Nikić, univ.dipl.inž.grad.



Priloga:

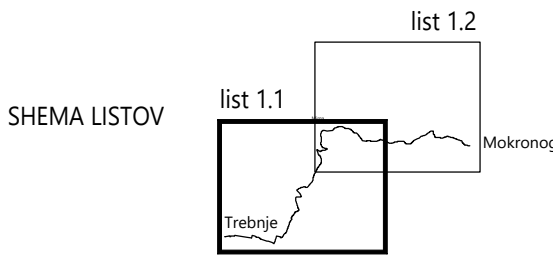
- Pregledna situacija regionalne kolesarske povezave Trebnje – Mirna – Mokronog iz IDZ Regionalna kolesarska povezava Trebnje – Mirna – Mokronog, izdela Acer novo mesto d.o.o., december 2017





LEGENDA	
meje občin	
REGIONALNE KOLESARSKÉ POVEZAVE	
KOLESARSKÉ POTI	
1a – ureditev novih samostojnih kolesarskih poti (širine 2,50 m)	
1b – ureditev novih samostojnih kolesarskih poti (širine 3,50 m)	
KOLESARSKÉ STEZE	
2a – ureditev novih kolesarskih stez (širine 2,50 m) - dvosmerna enostranska	
2b – ureditev novih kolesarskih stez (širine 2,00 m) - dvosmerna enostranska	
2c – ureditev novih kolesarskih stez (širine 2 x 1,00 m) - enosmerna dvosmerna	
KOLESAR NA VOZIŠČU	
3 – ureditev kolesarskih povezav po obstoječih cestah (PLDP < 2500 vozil/dan)	
OBSTOJEČE UREDITVE KOLESARSKIH POVEZAV	
4 – obstoječe ureditve kolesarskih povezav	

OPOMBA: Zgoraj navedene širine predstavljajo prometne profile kolesarskih povezav.



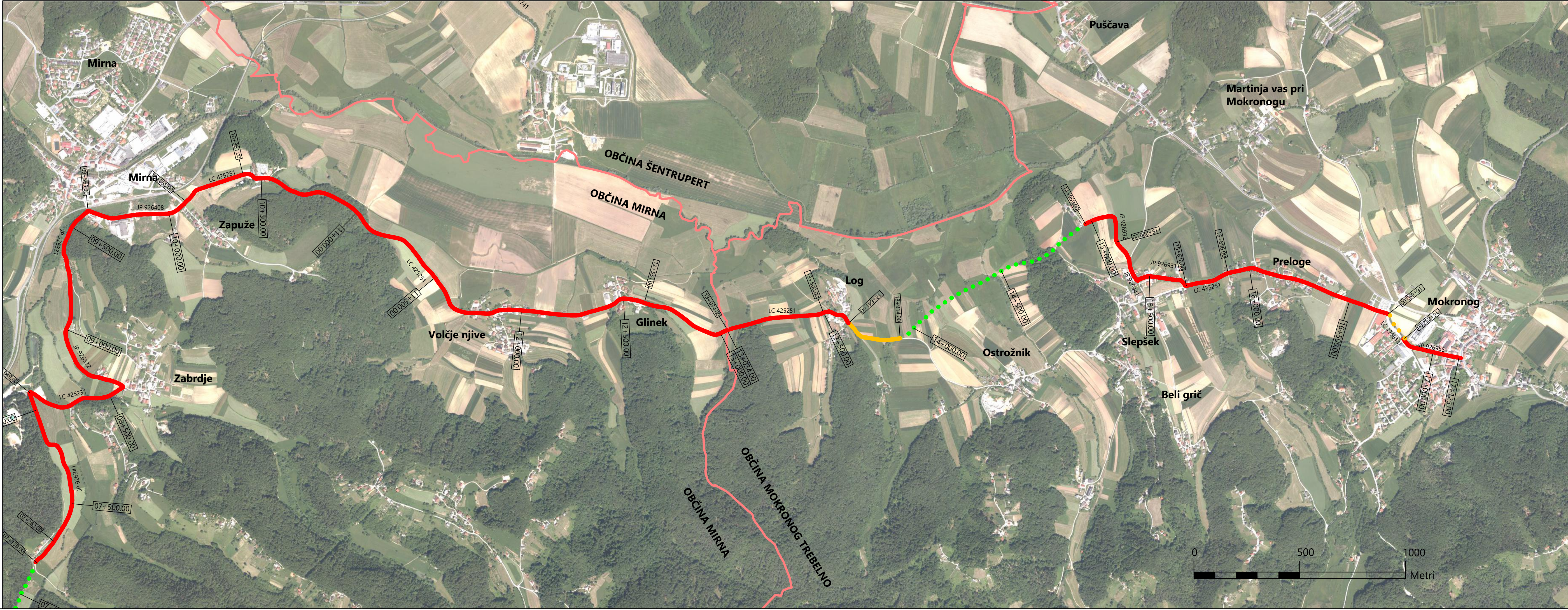
sprememba	opis spremembe	datum	podpis

naslov karte	PREGLEDNA SITUACIJA
investitor	OBČINA TREBNJE, Goliev trg 5, 8210 Trebnje OBČINA MIRNA, Glavna cesta 28, 8233 Mirna OBČINA MOKRONOG-TREBELNO, Pod Gradom 2, 8230 Mokronog



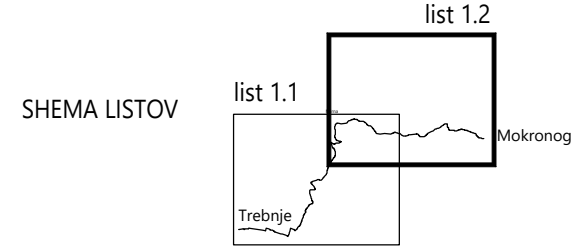
naloga / projekt	REGIONALNA KOLESARSKA POVEZAVA TREBNJE - MIRNA - MOKRONOG		
faza	IDZ - idejna zasnova	id. št.	podpis
odg. vodja projekta	mag. RADOVAN NIKIČ, univ. dipl. inž. grad.	G - 0324	
odg. projektant	mag. RADOVAN NIKIČ, univ. dipl. inž. grad.	G - 0324	
sodelavci	Robert Dolšina, grad.teh.		
število projekta	IDZ-R5/2017	število načrta	IDZ-R5-1/2017
datum	december 2017	merilo	1:10 000
list	1.1		





LEGENDA	
meje občin	
REGIONALNE KOLESARSKÉ POVEZAVE	
KOLESARSKÉ PÓTI	
1a – ureditev novih samostojnih kolesarskih poti (širine 2,50 m)	
1b – ureditev novih samostojnih kolesarskih poti (širine 3,50 m)	
KOLESARSKÉ STEZE	
2a – ureditev novih kolesarskih stez (širine 2,50 m) - dvosmerna enostranska	
2b – ureditev novih kolesarskih stez (širine 2,00 m) - dvosmerna enostranska	
2c – ureditev novih kolesarskih stez (širine 2 x 1,00 m) - enosmerna dvostranska	
KOLESAR NA VOZIŠČU	
3 – ureditev kolesarskih povezav po obstoječih cestah (PLDP < 2500 vozil/dan)	
OBSTOJEČE UREDITVE KOLESARSKIH POVEZAV	
4 – obstoječe ureditve kolesarskih povezav	

OPOMBA: Zgoraj navedene širine predstavljajo prometne profile kolesarskih povezav.



sprememba	opis spremembe	datum	podpis

naslov karte	PREGLEDNA SITUACIJA
investitor	OBČINA TREBNJE, Goliev trg 5, 8210 Trebnje OBČINA MIRNA, Glavna cesta 28, 8233 Mirna OBČINA MOKRONOG-TREBELNO, Pod Gradom 2, 8230 Mokra



naloga / projekt		REGIONALNA KOLESARSKA POVEZAVA TREBNJE - MIRNA - MOKRONOG	
faza	IDZ - idejna zasnova	id. št.	podpis
odg. vodja projekta	mag. RADOVAN NIKIČ, univ. dipl. inž. grad.	G - 0324	
odg. projektant	mag. RADOVAN NIKIČ, univ. dipl. inž. grad.	G - 0324	
sodelavci	Robert Dolšina, grad.teh.		
številka projekta	IDZ-R5/2017	številka načrta	IDZ-R5-1/2017
datum	december 2017	merilo	1:10 000
list	1.2		